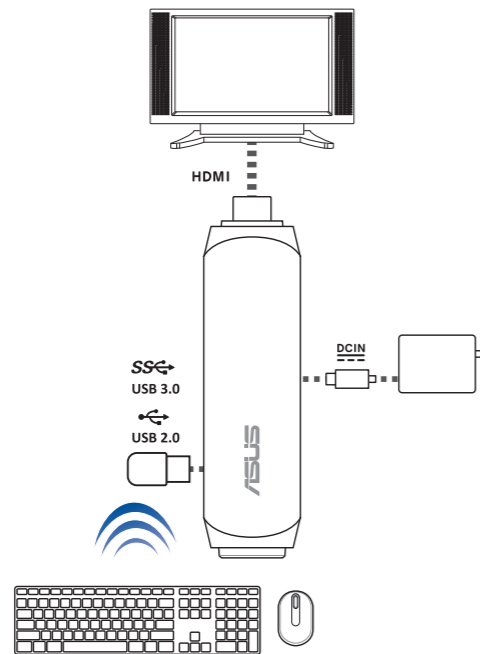


IN SEARCH OF INCREDIBLE

Stručný návod na používanie

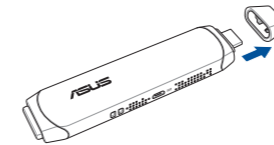
دليل التشغيل السريع	빠른 시작 설명서
Кратко упу̀тване за бърз старт	Greitos darbo pradžios vadovas
Stručná príručka	Ísa pamácbba
Quick Start-vejledning	Hurtigstartsvejledning
Snelstartgids	Guia de consulta rápida
Lühijuhend	Instrukcja szybkiej instalacji
راهنمای شروع سریع	Краткое руководство
Guide de démarrage rapide	Ghid de pornire rapidă
Pikakäynnistysopas	Guia de inicio rápida
Schnellstarthilfe	Vodič za brzo korišćenje
Οδηγός γρήγορης έναρξης	Stručný návod na spustenie
Beüzemeleési útmutató	Snabbstartsguide
Guida Rapida	คู่มือเริ่มต้นอย่างรวดเร็ว
Panduan Ringkas	Hızlı Başlatma Kılavuzu
クイックスタートガイド	Hồõng daãn khõõ ñõõng nhanh
Жылдам іске қосу нұсқаулығы	



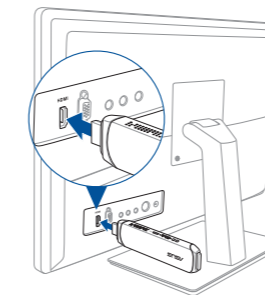
POZNÁMKA:

- Vetracie otvory zariadenia VivoStick neblokujte; v opačnom prípade môže dochádzať k prehrievaniu. Na zabránenie blokovania vetracích otvorov použite držiak zariadenia VivoStick.
- Zariadenie VivoStick alebo napájaný USB rozbočovač umiestnite do blízkosti boku monitora, aby ste zabezpečili, že bezdrôtové signály nebudú rušené.
- Port USB 2.0 použite na pripojenie externých zariadení s cieľom zachovať kvalitu vašich bezdrôtových pripojení.
- Na dosiahnutie lepšej používateľskej skúsenosti používajte bezdrôtovú klávesnicu a myš. USB rozbočovač, klávesnica a myš sú len na ukážku a nie sú súčasťou.
- Akékoľvek periférne zariadenie s prúdovým odberom vyšším než 500 mA (USB 2.0) alebo 900 mA (USB 3.0) sa musí pripojiť cez napájaný USB rozbočovač a nie priamo k USB portu.
- Na dosiahnutie najlepšieho výkonu prevádzkujte pri teplote 1 °C (33,8 °F) až 35 °C (95 °F).
- Navštívte našu viacjazyčnú webovú lokalitu na adrese <https://www.asus.com/support/>

Pripojenie zariadenia VivoStick

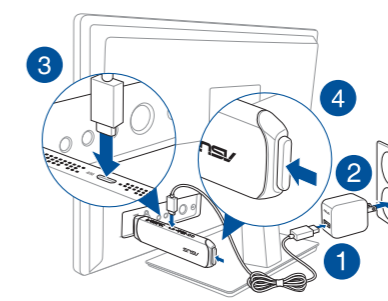


1. Demontujte kryt.



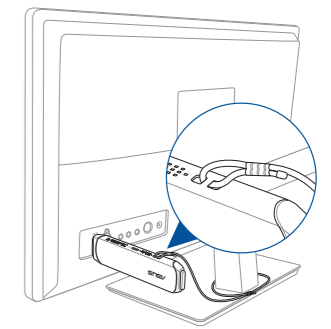
2. Zariadenie VivoStick zapojte do portu rozhrania HDMI.

Drážka na zaistenie



3. K zariadeniu VivoStick pripojte napájanie na jednu (1) sekundu stlačte hlavný vypínač.

POZNÁMKA: Aby ste predišli poškodeniu zariadenia, použite dodávaný sieťový adaptér.

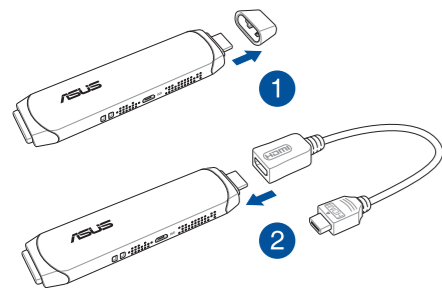


Cez drážku na zaistenie pretiahnite kábel a potom spojte konce spolu s káblovou objímkou.

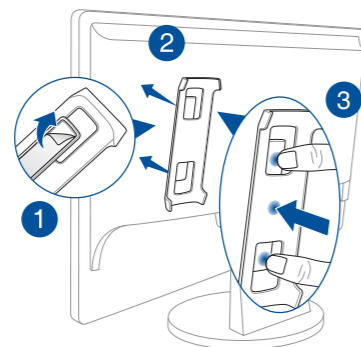
POZNÁMKA: Slučka kábla na zabezpečenie sa nedodáva.



Pripojenie predlžovacieho kábla HDMI a držiaka zariadenia VivoStick

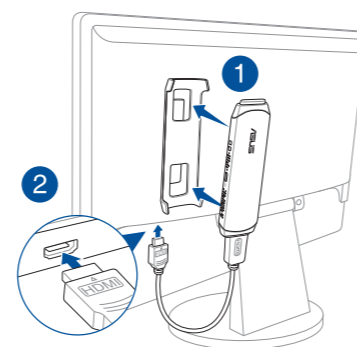


1. Snímte kryt a pripojte predlžovací kábel HDMI.

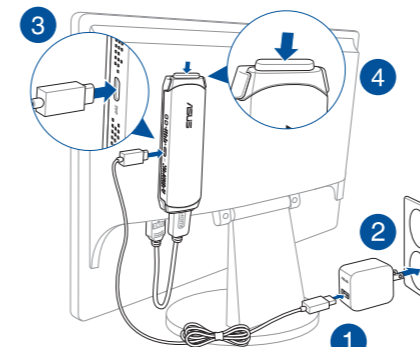


2. Lepiacu plochu pevne priložte na zadnú stranu držiaka zariadenia VivoStick, držiak zariadenia VivoStick prilepte na váš monitor a pevne pritlačte v požadovanej polohe.

POZNÁMKA: Počkajte aspoň tridsať (30) minút na prílnutie lepidla v požadovanej polohe.



3. Zariadenie VivoStick vložte do držiaka zariadenia VivoStick a potom zariadenie VivoStick zapojte do portu HDMI.



4. K zariadeniu VivoStick pripojte napájanie na jednu (1) sekundu stlačte hlavný vypínač.

POZNÁMKA: Aby ste predišli poškodeniu zariadenia, použite dodávaný sieťový adaptér.

Aplikácia VivoRemote



Android

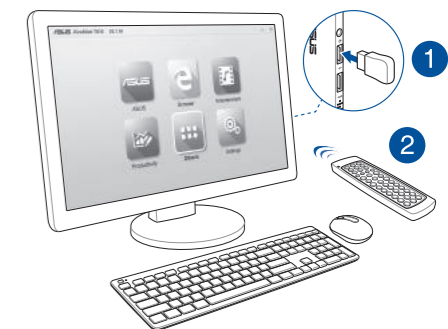


iOS



Nasnímajte QR kód alebo si stiahnite si aplikáciu VivoRemote z **Play Store** alebo **Apple Store**, ak chcete svoj telefón používať ako diaľkový ovládač.

Diaľkový ovládač VivoStick



Ak chcete používať diaľkový ovládač, pripojte hardvérový kľúč diaľkového ovládača.

POZNÁMKA: Diaľkový ovládač sa predáva samostatne.

