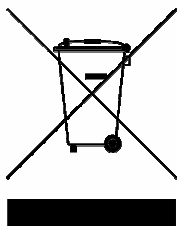


TEAC®

MP3 přehrávač MP-233

Uživatelská příručka

Do rámečku prosím vepište sériové číslo svého zařízení, abyste zajistili hladký průběh reklamačního řízení. V případě reklamace jej zašlete spolu s kopií dokladu o platbě nejbližšímu prodejci společnosti TEAC.



Likvidace výrobku

Zařízení byste neměli vyhazovat mezi komunální odpad. Ověřte si prosím místní předpisy týkající se likvidace elektronických výrobků.

- Změny specifikací a charakteristik mohou být provedeny bez upozornění.

- Copyright © 2008, TEAC Europe GmbH. Všechna práva vyhrazena. Vydání: únor 2008
- Názvy společnosti a produktů zde uvedené jsou ochrannými známkami daných společností.

Obsah

Varování.....	4
Poznámka.....	4
Základní vlastnosti.....	5
Systémové požadavky.....	5
Obsah balení.....	5
Před použitím.....	6
Ovladač.....	6
Spojení s počítačem a stažení audio souborů.....	6
Bezpečné odebrání přehrávače od počítače.....	6
Nabíjení baterie.....	7
Popis tlačítek.....	8
Zapnutí/Vypnutí (On/Off).....	8
Základní ovládání.....	9
Přehrávání hudby.....	10
Vstup do režimu hudba.....	10
Navigace ve složce.....	10
Přehrávání videa.....	10
Zobrazování fotek.....	11
Čtení elektronické knihy (E-book).....	11
Čtení.....	11
Použití záložky.....	12
Procházení všech souborů.....	12
Hlasové nahrávání.....	12
Nahrát.....	12
Přehrát nahrávky.....	12
Odstranění souboru.....	13
FM rádio.....	13
Vyhledat stanici.....	13
Uložit stanici.....	13
Poslech stanice.....	14
Odstranit stanici.....	14
Nahrát FM program.....	14
Hraní hry.....	14
Upravit nastavení.....	15
Konvertování a přehrávání video souborů (Windows Vista brzy v prodeji).....	17
Instalace konvertoru AVI.....	17
Konverze.....	18
Aktualizace firmwaru (Windows Vista brzy v prodeji).....	20
Instalování aktualizace.....	20
Aktualizování firmwaru.....	20
Konvertování souboru s obrázky (Windows Vista brzy v prodeji).....	22
Kroky pro konvertování.....	22
Ochrana souboru Digital Rights Management (DRM9).....	23
Odstraňování problémů.....	24
Technické specifikace.....	26
Záruka.....	27

Varování

- Nevystavujte zařízení silným nárazům, dejte pozor, aby nespadlo na zem.
- Nepoužívejte zařízení v extrémně horkém, mrazivém, prašném či vlhkém prostředí. Nevystavujte je přímému slunečnímu svitu.
- Abyste zabránili nečekané ztrátě dat, zálohujte si data pravidelně.
- Nepoužívejte zařízení v silném magnetickém poli.
- Zařízení nesmí přijít do kontaktu s vodou či jinou tekutinou. Pokud se do zařízení nějaká tekutina dostane, okamžitě je vypněte a přehrávač vyčistěte.
- Chcete-li zařízení vyčistit, nepoužívejte chemické roztoky, jinak by mohlo dojít ke korozi. K čištění použijte suchý hadřík.
- Nejsme odpovědní za škody vzniklé nesprávným používáním, opravami nebo při vyměňování baterie.
- Sami se nepokoušejte produkt rozmontovat, opravit, anebo upravovat. Zrušili byste tak platnost záruky.
- Vzhled přehrávače nebo samotného displeje nemusí odpovídat obrázkům v této příručce. Design i vzhled displeje závisí na konkrétním výrobku.

Poznámka

- Než začnete zařízení používat, ujistěte se, že jsou všechna tlačítka odemčena. Jsou-li zamčena, podržte tlačítka ►|| a **VOL**, čímž je odemknete.
- Pokud displej ukazuje slabý stav baterie, neprodleně ji nabijte, jinak se zařízení automaticky vypne.
- Abyste předešli ztrátě dat, odpojte přehrávač od počítače správným způsobem.
- Přenosová rychlost zobrazená na počítači se může lišit v závislosti na operačním systému. Přesná přenosová rychlost závisí na indikaci přehrávače.
- Je-li nahraný hlasový soubor příliš veliký, může být odezva zařízení pomalá.

Základní vlastnosti

- Přehrávač MP3 a WMA
- AVI video přehrávač
- Prohlížeč obrázků JPEG
- Navigace ve složce
- Hlasové nahrávání
- FM rádio
- FM zakódování
- Odnímatelné úložné zařízení
- Zabudovaná nabíjecí lithium-iontová baterie
- Možnost upravit nastavení

Systemové požadavky

- Hardware: IBM PC a kompatibilní PC, notebook s rozhraním USB
- Operační systém: Windows 98/SE, Windows ME, Windows2000/XP, Windows Vista

Obsah balení

Zkontrolujte, zda balení obsahuje následující položky. Pokud některá chybí, kontaktujte obchodníka:

- Hlavní jednotka
- Stereo sluchátka
- Kabel USB
- Základní uživatelská příručka
- Uživatelská příručka (na CD)
- CD se softwarem

Před použitím

Ovladač

Windows2000/XP/ME/Vista


Přehrávač lze zapojit pomocí systému plug & play u operačních systémů WIN2000/XP/ME/Vista.

Windows98/SE

Máte-li Windows98/SE, je nutné před zapojením nainstalovat ovladač (k dispozici na požádání u společnosti TEAC).


Spojení s počítačem a stažení audio souborů

Chcete-li spojit přehrávač s počítačem, abyste mohli přenášet soubory:

1. Zapojte větší konektor kabelu USB do portu na počítači a menší do portu USB na přehrávači.
2. Když se v pravém dolním rohu obrazovky počítače objeví ikona „“ (Odstranit), klepněte dvakrát na položku „Tento počítač“, kterou najdete na Ploše a objeví se odstranitelný disk indikující přehrávač. Odnímatelný disk použijte jako běžný místní disk, ze kterého nebo na který můžete kopírovat soubory.

Bezpečné odebrání přehrávače od počítače

Pro Windows2000/XP

1. Klepněte levým tlačítkem na ikonu „Odebrat“ , kterou najdete v pravém dolním rohu příkazového řádku.
2. Na vyskakovacím okně klepněte na položku „Bezpečně odebrat Velkokapacitní paměťové zařízení USB – v umístění (X:)“.
3. Až se zobrazí příkaz k odebrání zařízení, přehrávač odpojte.

Pro Windows98

Ujistěte se, že než MP3 přehrávač odpojíte, je přenos dat ukončen.

Nabíjení baterie

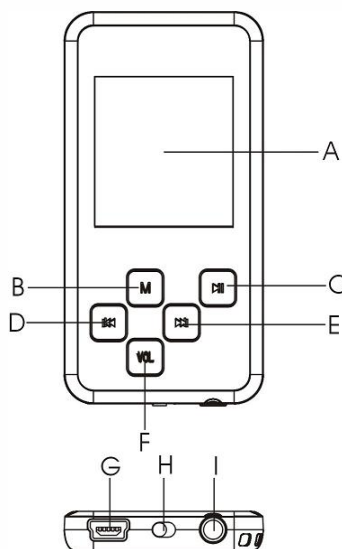
Zařízení je vybaveno nabíjecí zabudovanou Li-On baterií. Nabíjí se pomocí konektoru USB. Před prvním použitím je nutné ji nabít. Chcete-li baterii úplně nabít, trvá to přibližně 3 hodiny.

Chcete-li baterii nabít, zapojte větší konektor kabelu USB do portu na počítači a menší do portu na přehrávači. Zařízení je připojeno k počítači a nabíjí se.

Poznámka:

Aby byl výkon baterie maximální, je nutné ji často používat. Pokud zařízení nepoužíváte často, nabíjejte baterii alespoň jednou za měsíc.

Popis tlačítek



- A. **LC displej**
- B. **M** (tlačítko Nabídka)
- C. **▶||** Tlačítko spustí/pozastaví přehrávání, zapne/vypne zařízení
- D. **◀◀** Přejdete na předchozí položku.
- E. **▶▶** Přejdete na další položku.
- F. **VOL** Nastavte hlasitost.
- G. **Port USB**
- H. **Spínač přístroje**
- I. **Konektor pro sluchátka**

Zapnutí/Vypnutí (On/Off)

Chcete-li zařízení zapnout:

1. Chcete-li přehrávač zapnout, posuňte tlačítko doleva.
2. Stiskněte a podržte tlačítko **▶||** dokud se nezapne displej.

Chcete-li zařízení vypnout:

1. Stiskněte a podržte tlačítko **▶||** dokud se nezapne displej.
2. Chcete-li přehrávač vypnout, posuňte tlačítko doprava. (Abyste šetřili baterie, nezapomínejte přehrávač vypnout.)

Základní ovládání

Funkce	Ovládání
Přehrát/Pozastavit	Pokud chcete přehrávání spustit nebo pozastavit, stiskněte tlačítko ► .
Nastavit hlasitost	<ol style="list-style-type: none">1. Chcete-li skrýt ikonu „VOL“ v dolní části displeje, stiskněte krátce tlačítko VOL.2. Chcete-li hlasitost snížit nebo zvýšit, stiskněte tlačítko ◀◀ / ▶▶.3. Uložení potvrďte tlačítkem VOL.
Posunout na předchozí položku.	Krátce stiskněte tlačítko ◀◀.
Posunout na další položku.	Krátce stiskněte tlačítko ▶▶.
Rychle převinout vpřed	Stiskněte a podržte tlačítko ▶▶.
Převinout zpět	Stiskněte a podržte tlačítko ◀◀.
Zamknout/odemknout tlačítka	Současně stiskněte a podržte tlačítko ► a VOL .
Opakování A-B	<p>Chcete-li opakovat danou sekci skladby,</p> <ol style="list-style-type: none">1. krátce stiskněte v průběhu přehrávání tlačítko VOL a přejdete do režimu A-B opakování.2. Stiskněte tlačítko M a zvolte počáteční místo (A-).3. Stiskněte tlačítko M znovu a zvolte konečné místo (A-B). <p>Chcete-li opakování A-B ukončit, stiskněte tlačítko M a pomocí tlačítka VOL funkci opustíte.</p>

Přehrávání hudby

Vstup do režimu hudba

Stiskněte a podržte tlačítko **M** a zobrazí se hlavní nabídka. Pomocí tlačítek **◀** / **▶** zvolte nabídku „Hudba“ a pro potvrzení volby, stiskněte tlačítko **M**. Nyní jste v režimu HUDBA, ve kterém lze poslouchat hudební nahrávky.

Navigace ve složce

Chcete-li se pohybovat ve složkách:

1. V režimu Hudba krátce stiskněte tlačítko **M** a přejdete do režimu navigace.
2. Pomocí tlačítek **◀** / **▶** zvolte složku nebo skladbu a chcete-li volbu potvrdit, stiskněte tlačítko **M**. Chcete-li zavřít aktuální složku, stiskněte tlačítko **VOL**.

Přehrávání videa

1. Stiskněte a podržte tlačítko **M** a zobrazí se hlavní nabídka.
2. Pomocí tlačítek **◀** / **▶** zvolte nabídku „Video“ a pro vstup do režimu pro přehrávání videa, stiskněte tlačítko **M**.
3. Pomocí tlačítek **◀** / **▶** vyhledejte video soubor, který chcete přehrát a stiskněte tlačítko **M**, kterým přehrávání spustíte. Podrobné informace o přehrávání souborů najdete v sekci „Základní ovládání“.

Poznámka: V průběhu přehrávání můžete krátce stisknout tlačítko **M** a vstoupíte do režimu navigace.

Poznámka: Tento přehrávač přehrává pouze video ve formátu AVI. Pro ostatní formáty musíte použít nástroj pro konvertování, který najdete na CD s ovladači. Podrobné informace o konvertoru získáte na CD v sekci AVI Converter Quick User Guide (Rychlý průvodce AVI konvertoru).

Zobrazování fotek

Chcete-li zobrazit fotky:

1. Stiskněte a podržte tlačítko **M** a zobrazí se hlavní nabídka.
2. Zvolte nabídku „Foto“ a potvrďte volbu tlačítkem **M**.
3. Pomocí tlačítek **◀** / **▶** zvolte složku nebo obrázek a pro potvrzení volby, stiskněte tlačítko **M**.
4. Zvolte fotku, kterou chcete zobrazit, a stisknutím tlačítka **M** ji zvětšíte na celou obrazovku.
5. V režimu celé obrazovky můžete posunovat na další nebo předchozí obrázek pomocí tlačítek **◀** / **▶**. Chcete-li spustit automatickou prezentaci (zvolením 1 až 5 časového intervalu v možnosti „Nastavení/Automatické prohlížení/Foto“) stiskněte tlačítko **▶||** nebo tlačítko **M**.

Poznámka: Některé obrázky se nemusí zobrazit. Použijte prohlížeč obrázků (např. ACDSee) a zkuste je konvertovat. Podrobnosti najdete v odkazu „Konvertovat soubor obrázků“.

Čtení elektronické knihy (E-book)

Čtení

1. Stiskněte a podržte tlačítko **M** a zobrazí se hlavní nabídka.
2. Zvolte „E-book“ a potvrďte volbu tlačítkem **M**.
3. Pomocí tlačítek **◀** / **▶** zvolte soubor .txt a tlačítkem **M** jej otevřete.
4. Tlačítky **◀** / **▶** se můžete pohybovat nahoru/dolů na stránce, anebo stiskněte tlačítko **▶||** a stránka se bude automaticky posouvat dolů (zvolte si interval 1 až 5 v „Nastavení/Automatická prezentace/Text“).
5. V průběhu čtení si můžete nastavit záložku, kterou označíte stránku, a později můžete pokračovat ve čtení od tohoto místa. Informace o záložce najdete v další sekci.

Použití záložky

1. Jděte na stránku, kterou chcete označit.
2. Stiskněte a podržte tlačítko **VOL**, až se zobrazí okno „Uložit záložku“.
3. Pomocí tlačítek **◀** / **▶** zvolte řádek a pro potvrzení volby, stiskněte tlačítko **M**. Záložka je uložena. Začíná prvním řádkem aktuální stránky.
4. Chcete-li si označenou stránku přečíst, stiskněte krátce tlačítko **VOL** a zobrazí se okno „Nahrát záložku“. Zvolte záložku a potvrďte volbu tlačítkem **M**. Přejdete na požadovanou stránku.

Poznámka: Některé soubory TXT nemusí jít přečíst. Důvodem je, že nejsou podporovány všechny formáty. Přeskočte jej nebo nahrajte jiný soubor.

Procházení všech souborů

Chcete-li procházet všechny soubory uložené na přehrávači,

1. Stiskněte a podržte tlačítko **M** a zobrazí se hlavní nabídka.
2. Zvolte možnost „Navigation“, stiskněte tlačítko **M** a přejděte do režimu vyhledávání.
3. Pomocí tlačítka **◀** / **▶** zvolte soubor, který chcete zobrazit, a tlačítkem **M** jej přehrajete nebo zobrazíte.

Hlasové nahrávání

Nahrát

1. Stiskněte a podržte tlačítko **M** a zobrazí se hlavní nabídka.
2. Zvolte možnost „Nahrát“ (Record), stiskněte tlačítko **M**, a vstupte do režimu nahrávání.
3. Chcete-li nahrávání spustit, krátce stiskněte tlačítko **▶||**. V průběhu nahrávání jej můžete pozastavit/znovu spustit stisknutím tlačítka **▶||**.
4. Chcete-li nahrávku ukončit a uložit, krátce stiskněte tlačítko **M**.

Přehrát nahrávky

Chcete-li přehrát nahraný soubor, přepněte do režimu HUDBA (Music) a v navigaci vyhledejte a přehrajte soubor.

Odstranění souboru

Chcete-li soubor odstranit:

1. Zvolte v režimu navigace soubor, který chcete odstranit.
2. Stiskněte a podržte tlačítko **VOL** dokud se neobjeví dialogové okno.
3. Pomocí tlačítek **◀◀** / **▶▶** zvolte nabídku „Ano“ a pro potvrzení, stiskněte tlačítko **M**.

FM rádio

V hlavní nabídce zvolte „FM rádio“ a abyste je zapnuli, stiskněte tlačítko **M**.

Vyhledat stanici

1. Stiskněte krátce tlačítko **M**, abyste zobrazili podnabídku. Zobrazí se nabídky hlavní nabídky. Tlačítka **◀◀** / **▶▶** změníte zvýrazněnou nabídku.
2. Tlačítka „Auto“ nebo „Manual“, a pak **M** aktivujete automatické nebo manuální vyhledávání. V režimu Manual stiskněte tlačítko **◀◀** / **▶▶** a naladíte stanice.

Uložit stanici

Chcete-li nalezenou stanici uložit:

1. Stiskněte krátce tlačítko **M**, abyste zobrazili podnabídku.
2. Pomocí tlačítek **◀◀** / **▶▶** přepněte na položku „Uložit“ a pro potvrzení volby, stiskněte tlačítko **M**.
3. Tlačítka **◀◀** / **▶▶** zvolte volné místo pro uložení stanice, pak stiskněte tlačítko **▶▶**.
4. Pomocí tlačítek **◀◀** / **▶▶** zvolte nabídku „Ano“ nebo „Ne“ a pro potvrzení, stiskněte tlačítko **▶▶**.

Poslech stanice

Chcete-li uloženou stanici poslouchat,

1. Stiskněte krátce tlačítko **M**, abyste aktivovali podnabídku.
2. Pomocí tlačítek **◀◀** / **▶▶** přepněte do nabídky „Přednastavené“ a pomocí tlačítka **M** vstoupíte do tohoto režimu PRESET.
3. Nyní pomocí tlačítek **◀◀** / **▶▶** zvolte stanici, kterou chcete poslouchat.

Odstranit stanici

1. Stiskněte krátce tlačítko **M**, abyste aktivovali podnabídku.
2. Pomocí tlačítek **◀◀** / **▶▶** přepněte na položku „Odstranit stanici“ a abyste mohli pokračovat, stiskněte tlačítko **M**.
3. Pomocí tlačítek **◀◀** / **▶▶** zvolte stanici, kterou chcete odstranit a stiskněte tlačítko **▶||**.
4. Pomocí tlačítek **◀◀** / **▶▶** zvolte nabídku „Ano“ nebo „Ne“ a pro potvrzení, stiskněte tlačítko **▶||**.

Nahrát FM program

Posloucháte-li stanici, můžete stisknout a podržet tlačítko **VOL**, abyste si své oblíbené programy nahráli. Podrobné informace o nahrávání najdete v sekci „Nahrávání“ (Record).

Hraní hry

Tento přehrávač je vybaven populární a zábavnou hrou - Tetris World. Chcete-li hru spustit, zvolte v hlavní nabídce volbu „Hra“ (Game) a stiskněte tlačítko **M**. Základní ovládání je následující:

Spustit hru

Přesouvat kostku doprava a doleva

Otočit kostku

Vložit kostku

Stiskněte tlačítko **▶||**

Stiskněte tlačítka **◀◀** a **▶▶**

Stiskněte tlačítko **M**

Stiskněte tlačítko **VOL**

Upravit nastavení

Chcete-li upravit vlastní nastavení přehrávače:

1. Zvolte v hlavní nabídce položku „Nastavení“ (Settings) a stiskněte tlačítko **M**.
2. Stiskněte tlačítka **⏮** / **⏭** a zvolte položku pro nastavení. Chcete-li volbu potvrdit, stiskněte tlačítko **M**, chcete-li volbu zrušit nebo se vrátit, stiskněte tlačítko **VOL**.

Hudba	Režim opakování	Jednou (Přehraje aktuální skladbu jednou, a pak se zastaví)
		Opakovat jednu (Opakuje aktuální skladbu)
		Složka (Přehraje všechny audio soubory v aktuální složce, a pak přehrávání ukončí)
		Opakovat složku (Opakuje všechny audio soubory v aktuální složce)
		Normálně (Přehraje všechny audio soubory uložené v přehrávači, a pak se vypne)
		Opakovat všechny (Opakuje všechny audio soubory uložené na přehrávači)
		Intro (Přehraje prvních 10 sekund každého audio souboru)
	Režim přehrávání	Pořadí (Přehraje audio soubory v pořadí)
		Promíchat (Přehraje audio soubory náhodně)
	Přednastavit EQ	Normálně, 3D, Rock, Pop, Klasická hudba, Bass, Jazz, EQ uživatele
	Ekvalizér uživatele (vlastní nastavení ekvalizéru)	<ol style="list-style-type: none">1. Stiskněte tlačítko VOL a přepněte na sloupec EQ.2. Tlačítka ⏮ / ⏭ nastavte hodnoty.3. Několikrát stiskněte tlačítko VOL, až se kurzor dostane na tlačítko „Potvrzení“ (CONFIRMICON), a pak potvrďte tlačítkem M.4. Přejděte do nabídky pro volbu EQ, zvolte EQ uživatele a nastavte ekvalizér.

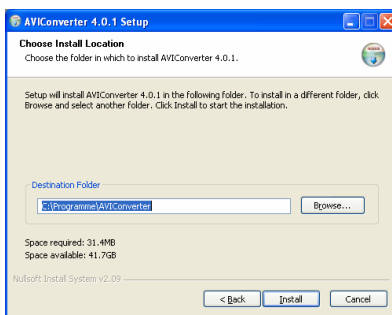
FM rádio	Stereo SW (Povolit nebo zakázat efekt stereo)	On, Off (Zapnuto, vypnuto)
	FM region	Čína, Evropa, Japonsko, U.S.A.
Nahrát	Kvalita nahrávání	Vysoká kvalita, Normální kvalita
	Hlasitost nahrávání	+1, +2, +3, +4, +5
Auto vyhledat	Text (Je-li zapnut režim automatického posunování stránek, nastavte si interval mezi předchozí a další stránkou).	
	Foto (Je-li zapnut režim prezentace obrázků, nastavte si interval mezi předchozím a dalším obrázkem).	
Displej	Podsvícení	5 sekund, 10 sekund, 15 sekund, 20 sekund, 30 sekund, vždy zapnuto.
	Jas	Nastavte si jas obrazovky mezi stupni 1 a 5
	Režim podsvícení	Normal Power Save (pokud po danou dobu není žádná aktivita, vypne obrazovku)
Systém	O produktu	Informace o výrobku
	Aktualizace	Aktualizuje firmware
	Nahrát výchozí nastavení	Nastaví přehrávač na výchozí nastavení
Časovač pro vypnutí (Sleep Timer)	OFF, 10Minut, 15Minut, 30Minut, 60Minut, 120Minut (Nastavte si dobu přehrávání, než se přehrávač automaticky vypne)	
Jazyk	Zvolte jazyk, ve kterém se zobrazuje text na displeji	

Konvertování a přehrávání video souborů (Windows Vista brzy v prodeji)

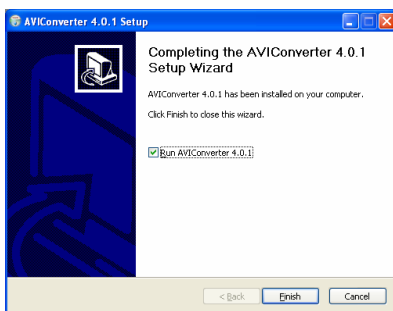
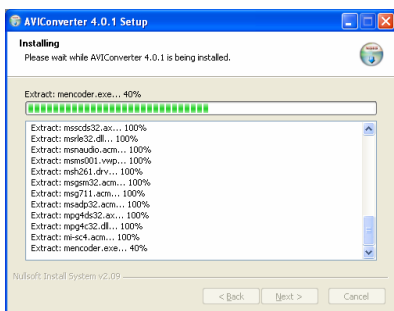
Než do zařízení nahrajete video soubory, přesvědčte se, že jsou ve formátu AVI, který lze přehrát. Pokud jsou v jiném formátu, konvertujte je pomocí příloženého nástroje pro konvertování na CD s ovladači. Následující kroky vás konvertováním provedou.

Instalace konvertoru AVI

1. Do mechaniky CD-ROM vložte příložený instalační disk, zvolte a spusťte program „AVIConverter package Setup.exe“. Přejděte do instalačního rozhraní, a pak klepněte na tlačítko Další (Next), abyste zobrazili následující:
2. Zvolte postup instalací, klepněte na tlačítko Instalovat (Install) a instalace se dokončí.

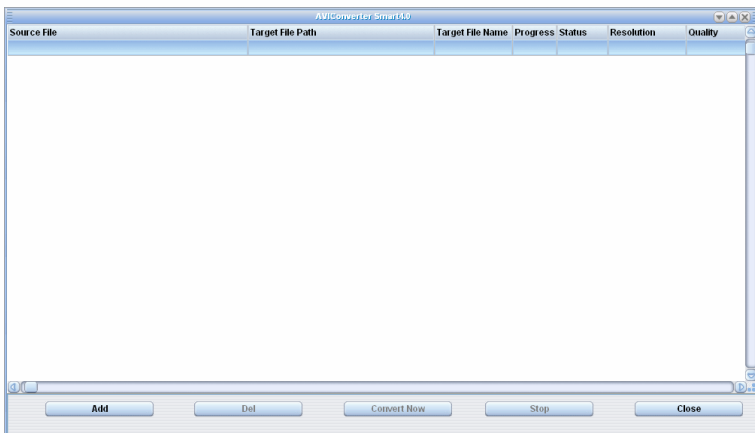


3. Nakonec klepněte na tlačítko Dokončit (Finish) a instalace softwaru se dokončí.

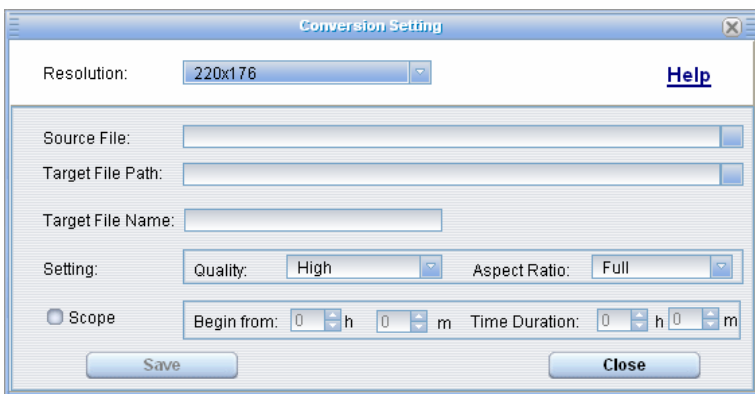


Konverze

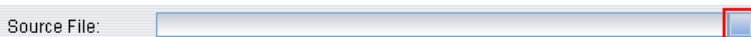
1. Spusťte program „AVIConverter“:



2. Klepněte na tlačítko **Add** a zobrazí se okno „Nastavení konverze“ (Conversion Setting).



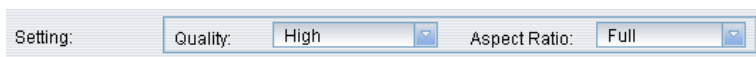
3. Do políčka zdrojového souboru (Source File) zadejte soubor, který chcete konvertovat tak, že klepněte na tlačítko vpravo.



4. Do políčka „Cesta cílového souboru“ (Target File Path) specifikujte umístění, kam chcete konvertovaný soubor uložit.



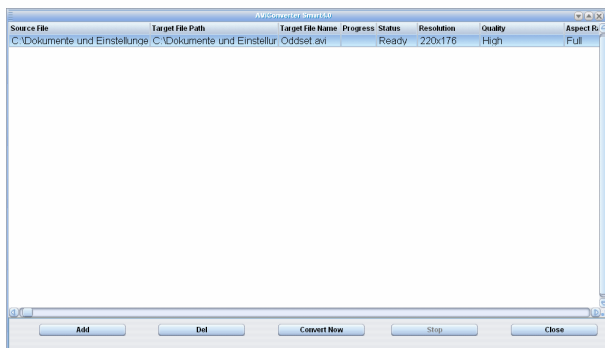
5. V políčku „Kvalita“ (Quality) nastavte kvalitu konverze a v políčku (Aspect Ratio) nastavte režim zobrazování.



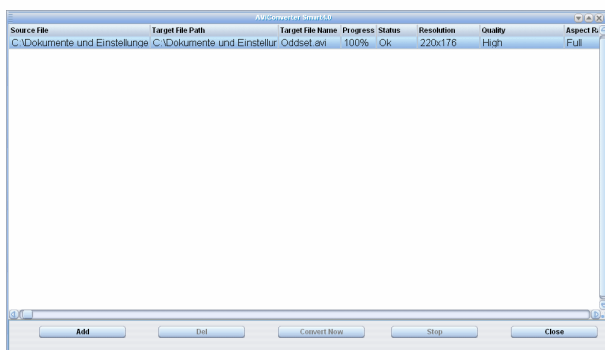
6. Chcete-li nastavení uložit, klepněte na tlačítko **Save**. Chcete-li konvertovat další soubor, opakujte výše uvedené kroky.

7. Chcete-li zavřít okno nastavení, klepněte na tlačítko **Close**.

8. Chcete-li spustit převádění souborů, klepněte na ikonu **Convert Now**.



9. Když je konverze dokončena (Progress = 100%, Status = Ok), klepněte na položku Zavřít **Close**.



10. Úspěšně konvertovaný video soubor AVI můžete přehrát.


Aktualizace firmwaru (Windows Vista brzy v prodeji)

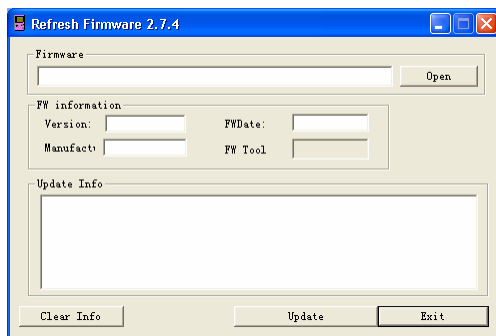
Chcete-li získat nejnovější verzi softwaru, můžete aktualizovat svůj přehrávač podle následujících kroků:

Instalování aktualizace

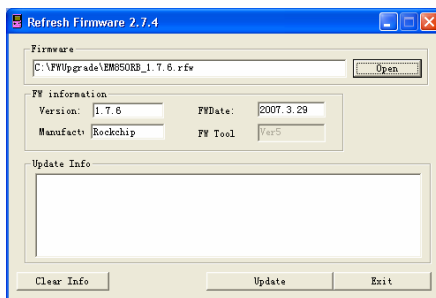
1. Vložte CD se softwarem do mechaniky CD-ROM na svém počítači.
2. Klepněte dvakrát na složku Aktualizace (Upgrade), abyste ji otevřeli.
3. Spusťte soubor Setup.exe, čímž nainstalujete aktualizaci.
4. Postupujte podle nápovědy na obrazovce a dokončete instalaci.

Aktualizování firmwaru

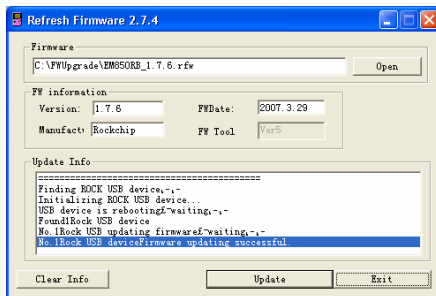
1. Vypněte přehrávač.
2. Podržte tlačítko **M** a současně zapojte zařízení k počítači pomocí rozhraní USB.
3. Je-li spojení úspěšné, uvolněte tlačítko.
4. Ujistěte se, že se nahrál ovladač Rockchip (pokud klepnete na ikonu „ODSTRANIT“ , musí se objevit zpráva „Bezpečně odebrat zařízení rockusb“. Neklepejte na tuto zprávu, jinak se aktualizace nemusí zdařit!
5. V nabídce Start zvolte „Všechny programy“ → „Aktualizace firmwaru“. Objeví se následující okno:



6. S pomocí můžete specifikovat soubor s aktuální firmwarou poskytnutý obchodníkem (dostupný např. na www.teac.de).



7. Chcete-li aktualizaci spustit, klepněte na položku Aktualizovat . Akce může trvat až 6 minut.



8. Chcete-li aktualizaci ukončit, klepněte na položku „Konec“ .

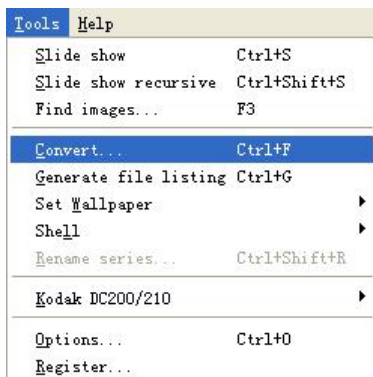
9. Bezpečně odpojte přehrávač od počítače.

10. Zapněte přehrávač. Automaticky se spustí nastavení.

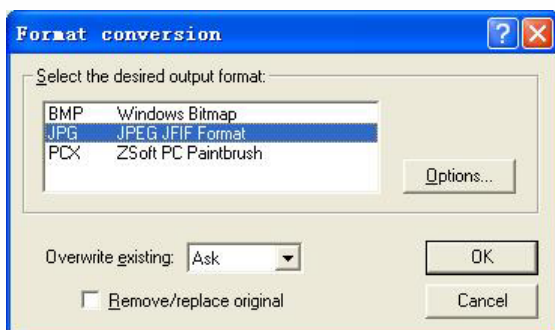
Konvertování souboru s obrázky (Windows Vista brzy v prodeji)

Kroky pro konvertování

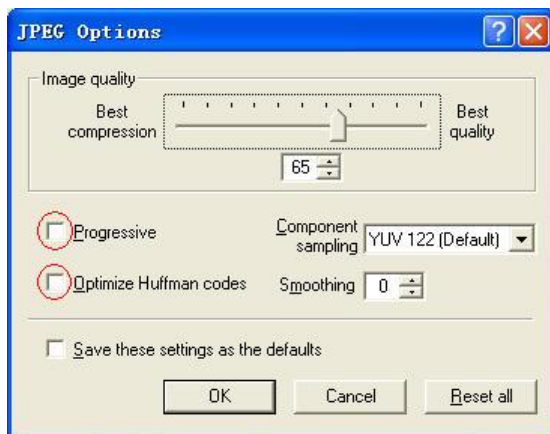
Spusťte program ACDSee, zvolte obrázek, který chcete konvertovat, a klepněte na položku „Nástroj“ (Tool) → „Konvertovat“ (Convert).



Zvolte formát „JPG JPEG JFIF“, a pak klepněte na položku „Možnosti“ (Options).



Zrušte volbu možností, které jsou červeně zakroužkovány, a pak klepněte na tlačítko „OK“.



Ochrana souboru Digital Rights Management (DRM9)

Tento přehrávač podporuje ochranu souborů DRM9 (WMA) a přehrává chráněné soubory DRM9:

1. Z webových stránek si stáhněte skladby chráněné DRM9 na svůj počítač.
2. Pomocí Windows® Media Player otevřete stažené soubory. Chcete-li soubory přehrát, postupujte podle instrukcí Windows® Media Player.
3. Spojte přehrávač s počítačem pomocí kabelu USB.
4. S pomocí Windows® Media Player zkopírujte do přehrávače skladby chráněné DRM9. Chcete-li soubory do MP3 přehrávače zkopírovat, použijte funkci „Kopírovat na CD nebo zařízení“, kterou najdete ve Windows® Media Player.
5. Soubory přehrajete v přehrávači, viz popis v této uživatelské příručce.

Odstraňování problémů

Problém	Možná příčina	Řešení
Když se zařízení zapne, na displeji se nic nezobrazí.	Baterie je slabá.	Nabijte baterii.
	Tlačítka jsou zamčena.	Odemkněte přepínač Hold stisknutím tlačítek ▶ a VOL .
Přehrávač nereaguje, když stisknu tlačítko Přehrát (Play), abych spustil audio.	Tlačítka jsou zamčena pomocí přepínače Hold.	Odemkněte přepínač Hold stisknutím tlačítek ▶ a VOL .
Při přehrávání audio souboru není slyšet zvuk.	Hlasitost je nastavena příliš slabě.	Nastavte hlasitost.
	Audio soubor je poškozený.	Soubor odstraňte nebo přeskočte.
Přehrávač nelze spojit s počítačem.	Základní deska nepodporuje rozhraní USB.	Aktualizujte nebo vyměňte základní desku počítače.
Zobrazený čas se neustále mění.	Přenosová rychlost souboru MP3 se v průběhu přehrávání mění.	Při kompresi souboru MP3 použijte pevnou přenosovou rychlost.
Na počítači se objeví chyba, když zapojíte a odpojíte přehrávač.	Přehrávač byl odpojen od počítače náhle, když probíhal přenos souborů.	Pokud přenášíte soubory, neodpojujte přehrávač od počítače.
Celková paměť zobrazená na přehrávači neodpovídá uvedené velikosti.	Část paměti se používá na uložení programů a zobrazení znaků.	

Problém	Možná příčina	Řešení
Některé soubory MP3 nelze správně přehrát.	Soubor MP3 byl komprimován normou, např. MPEG I Layer 1 nebo Layer 2, která není podporována.	<ol style="list-style-type: none"> 1. Nepodporované soubory MP3 odstraňte. 2. Chcete-li komprimovat soubory MP3, použijte normu MPEG I Layer 3.
Nelze přehrát video.	Formát souboru není podporován.	Ujistěte se, že video je ve formátu AVI. Pokud není, použijte příložený nástroj a soubor konvertujte.
	Video data jsou poškozena.	Přeskočte soubor nebo nahrajte jiný.
Fotky nelze zobrazit.	Formát souboru není podporován.	Použijte editor obrázků (např. ACDSee) a zkuste je konvertovat. Podrobnosti najdete v odkazu „Dodatek - Konvertovat soubor obrázků“.
	Rozlišení obrázku je nad možností zařízení.	Zařízení podporuje maximální rozlišení 3520 X 2816. Ujistěte se, že rozlišení obrázku nepřevyšuje toto maximum.
Soubor TXT nelze přečíst.	Formát souboru není podporován.	Přeskočte jej nebo nahrajte jiný soubor.

Technické specifikace

Položka	Specifikace
Kapacita	Přehrávač MP-233 je dostupný v několika různých kapacitách. Informace o kapacitě najdete na obalu.
Typ baterie	Nabíjecí Li baterie
Životnost baterie	Až 10 hodin
LCD Displej	1,5 palcová obrazovka CSTN
Výkon sluchátek	5mW+5mW
Formát videa	AVI (XviD)
Formát audia	MP3, WMA, DRM9
Formát fotek	JPEG
Rozlišení obrázků	3520 X 2816 (max.)
Přenosová rychlost	MP3 : 8-320kb/s; WMA: 32-384 kb/s
SNR	> 90dB
Port USB	USB2.0
Provozní teplota	0°C ~ +55°C
Skladovací teplota	-20°C ~ +55°C
Relativní vlhkost při provozu	20% ~ 90% (40°C)
Relativní vlhkost při skladování	20% ~ 93% (40°C)
Rozměry	73,6mm x 37,5mm x 7,5mm
Hmotnost	35g

Záruka

Jméno vlastníka _____

Adresa _____

Jméno prodejce _____

Adresa prodejce _____

Délka záruky

TEAC Europe GmbH, dále jen TEAC, garantuje záruku na tento produkt vůči výrobním vadám a vadě materiálu na dva (2) roky od data zakoupení produktu od oprávněného maloobchodního prodejce. Dle těchto podmínek bude tento produkt společností TEAC zdarma opraven autorizovanými TEAC servisem, autorizovanými prodejci TEAC a/nebo jejich autorizovanými servisními místy. TEAC, autorizovaná servisní místa TEAC, autorizovaní prodejci TEAC a/nebo jejich autorizovaná servisní místa mohou rozhodnout, zda bude vadný produkt opraven nebo zcela či částečně vyměněn. TEAC a odvislé společnosti, autorizovaná servisní místa TEAC, autorizovaní prodejci TEAC a/nebo jejich autorizovaná servisní místa rovněž uznají záruku v ostatních členských státech EU a EFTA na základě podmínek záruky.

Co záruka pokrývá a co ne

Kromě níže uvedeného, záruka pokrývá všechny výroby vady a vadě materiálu tohoto produktu. Následující není zárukou kryto:

1. Poškození či zničení vnějšího obalu.
2. Jakákoliv část, která byla vyměněna, nebo u níž bylo poškozeno, měněno či odstraněno sériové číslo.
3. Poškození, zničení či porucha jako důsledek:
 - (a) nevhodného používání nebo nedbalosti;
 - (b) neodporování pokynů dodaných spolu s produktem;
 - (c) opravou produktu. Za jakoukoli škodu vzniklou během přípravy ručí preparativní společnost. Všechny škody vzniklé přípravou a všechna vnitřní a vnější rizika jsou odpovědností preparativní společnosti. Toto jednoznačně není odpovědností společnosti TEAC.
 - (d) oprava či pokus opravit produkt subjektem neautorizovanými společnostmi TEAC pro opravu,
 - (e) příčný jině než vady produktu, jako je neostacující technická dovednost, kompetence nebo zkušenost uživatele.
 - (f) Obzvláště škody, které mohou vzniknout jako průvodní jevy při použití, zejména nedostatečnou ventilací,
 - (g) špatně nainstalovanou instalací softwaru,
 - (h) provádění kontrol,
 - (i) údržba, a to opravy jednotlivých částí i vůči běžnému opotřebení,
 - (j) úpravy a změny produktu s cílem přizpůsobit jej odlišným národním technickým a bezpečnostním standardům zemi jiných, než pro které byl produkt původně navržen a vyroben.

Model _____

Sériové číslo. _____

Model _____

Sériové číslo. _____

Datum nákupu _____

Kdo může uplatnit záruku

Tato záruka může být uplatněna pouze původním maloobchodním kupcem.

Co zaplatíme

Zaplatíme veškeré náklady na práci a materiál za položky pokryté zárukou. Platba za dopravu a pojištění je popsána v další sekci této záruční smlouvy.

Jak obdržít záruční servis

1. Jestliže vaše zařízení potřebuje servisní službu během záruční doby, kontaktujte prosím místního autorizovaného distributora tohoto produktu. Pokud nemůžete tohoto distributora najít, kontaktujte prosím službu společnosti TEAC na níže uvedené adrese.
 2. Když vyhledáte nejbližší autorizované servisní místo pro tento produkt, zašlete tam výrobek a všechny vadné části s předplaceným poštovním a pojištěním, přibalte kopii záruční smlouvy a kopii účtenky, kde je datum nákupu. Ujistěte se, že záruční smlouva je správně vyplněna (nezapomeňte udat sériové číslo produktu). Společnost TEAC si vyhrazuje právo odmítnout záruční servis, pokud dokumenty chybí nebo jsou podle těchto podmínek neúplné.
- Je-li nezbytná oprava pokryta zárukou a pokud jste produkt či jeho část posílali na nejbližší autorizované servisní místo, musí být zpětně doprava a pojištění předem zaplacené.

Neposílejte své zařízení zpět do výrobního podniku společnosti TEAC bez naší předchozí autorizace (viz. formulář RMA!)

Podle to podle platných národních zákonů není nevyhmatelné nebo nezákonné:

1. je odpovědnost společnosti TEAC za vadné produkty vymezena na opravu či výměnu produktu, přičemž rozhodnutí čími společnost TEAC, její autorizovanými servisními místy, autorizovanými prodejci a jejich servisní místa. Nikdo není oprávněn převzít větší odpovědnost, včetně společnosti TEAC. Společnost TEAC není odpovědná za škody na majetku jakékoli povahy, obzvláště neodpovídá za škody na jakémkoli typu softwaru a/nebo databáz zpusobených produkty TEAC. Dále společnost TEAC neodpovídá za škody vzniklé nedostatečným užíváním, úšej zisk či jiné škody, at už nahodilě, vyplývající či jiné.
2. Všechny implicitní záruky a podmínky, které zahrnují, ale nejsou omezeny pouze na záruky či podmínky prodejnosti a účelovosti, jsou tímto vyloučeny.

Tyto záruční podmínky neovlivňují žádná zákonná práva spotřebitelů, která jsou stanovena odpovídajícími národními zákony.

TEAC Europe GmbH

DSPD

Bahnstraße 12

65205 Wiesbaden-Erbenheim

Germany

TEAC Europe GmbH, DSPD:
Bahnstraße 12, 65205 Wiesbaden-Erbenheim, Germany
Internet: www.teac.de

Hotline:
+49 1805 55 83 79