

COPYRIGHT © Hangzhou EZVIZ Software Co., Ltd. Všechna práva vyhrazena.

Jakékoli a veškeré informace, včetně, mimo jiné, textů, obrázků a grafů, jsou vlastnictvím společnosti Hangzhou EZVIZ Software Co., Ltd. (dále uváděno jako „EZVIZ“). Žádnou část tohoto návodu k obsluze (dále uváděného jako „návod“) ani návod jako celek nelze bez předchozího písemného souhlasu společnosti EZVIZ jakýmkoli způsobem reprodukovat, měnit, překládat ani šířit. Pokud není jinak výslovně uvedeno, společnost EZVIZ neposkytuje ve vztahu k návodu žádné záruky ani ujištění, a to ani výslovné, ani vyplývající.


Informace o tomto návodu

V návodu jsou obsaženy pokyny k používání a obsluze výrobku. Obrázky, schémata, snímky a veškeré ostatní zde uvedené informace slouží pouze jako popis a vysvětlení. Informace obsažené v tomto návodu podléhají vzhledem k aktualizacím firmwaru nebo z jiných důvodů změnám bez upozornění. Nejnovější verzi naleznete na webových stránkách ezviz™ (<http://www.ezviz.com>).

Záznam revizí

Nové vydání – Květen 2022

Prohlášení o ochranných známkách

EZVIZ™, , a ostatní ochranné známky a loga společnosti EZVIZ jsou vlastnictvím společnosti EZVIZ v různých jurisdikcích. Ostatní níže uvedené ochranné známky a loga jsou vlastnictvím příslušných vlastníků.

Prohlášení o vyloučení odpovědnosti

POPISOVANÝ VÝROBEK JE DO MAXIMÁLNÍHO ROZSAHU POVOLENÉHO PŘÍSLUŠNÝMI ZÁKONY SPOLU SE SVÝM HARDWAREM, SOFTWAREM A FIRMWAREM POSKYTOVÁN „TAK, JAK JE“ SE VŠEMI SVÝMI ZÁVADAMI A CHYBAMI A SPOLEČNOST EZVIZ NEPOSKYTUJE ŽÁDNÉ ZÁRUKY, VÝSLOVNĚ VYJÁDŘENÉ ANI VYPLÝVAJÍCÍ, VČETNĚ, ALE NIKOLI VÝHRADNĚ, PRODEJNOSTI, USPOKOJIVÉ KVALITY, VHODNOSTI PRO URČITÝ ÚČEL A BEZ NEOPRÁVNĚNÉHO ZÁSAHU DO PRÁV TŘETÍ STRANY. V ŽÁDNÉM PŘÍPADĚ NEBUDE SPOLEČNOST EZVIZ, JEJÍ ŘEDITELÉ, MANAŽEŘI, ZAMĚSTNANCI ANI ZÁSTUPCI ZODPOVĚDNÍ ZA JAKÉKOLI ZVLÁŠTNÍ, NÁSLEDNÉ, NÁHODNÉ NEBO NEPŘÍMÉ ŠKODY, VČETNĚ, MIMO JINÉ, ŠKOD ZE ZTRÁTY OBCHODNÍHO ZISKU, PŘERUŠENÍ OBCHODNÍ ČINNOSTI NEBO ZE ZTRÁTY DAT NEBO DOKUMENTACE VE SPOJENÍ S POUŽÍVÁNÍM TOHOTO VÝROBKU, A TO ANI V PŘÍPADĚ, ŽE SPOLEČNOST EZVIZ BYLA NA MOŽNOST TAKOVÝCHTO ŠKOD UPOZORNĚNA.

DO MAXIMÁLNÍHO ROZSAHU POVOLENÉHO PŘÍSLUŠNÝMI ZÁKONY NEBUDE V ŽÁDNÉM PŘÍPADĚ CELKOVÁ ODPOVĚDNOST SPOLEČNOSTI EZVIZ PŘESAHOVAT PŮVODNÍ KUPNÍ CENU PRODUKTU.

SPOLEČNOST EZVIZ NENESE ŽÁDNOU ODPOVĚDNOST ZA ZRANĚNÍ OSOB ANI ŠKODY NA MAJETKU, KTERÉ VZNIKLY NÁSLEDKEM VÝPADKU POUŽÍVÁNÍ PRODUKTU NEBO UKONČENÍ SLUŽEB ZPŮSOBNÝMI: A) NESPRÁVNOU INSTALACÍ NEBO JINÝM NEŽ POŽADOVANÝM POUŽÍVÁNÍM; B) OCHRANOU NÁRODNÍCH ZÁJMŮ NEBO VEŘEJNÉHO ZÁJMU; C) VYŠŠÍ MOCÍ; D) VÁMI NEBO TŘETÍ STRANOU VČETNĚ, ALE NIKOLI VÝHRADNĚ, V DŮSLEDKU POUŽÍVÁNÍ MIMO JINÉ PRODUKTŮ, SOFTWARE A APLIKACÍ TŘETÍ STRANY.

POUŽÍVÁNÍ VÝROBKŮ S PŘÍSTUPEM NA INTERNET JE ZCELA NA VAŠE VLASTNÍ RIZIKO. SPOLEČNOST EZVIZ NENESE ŽÁDNOU ZODPOVĚDNOST ZA NEOBÝVKLÉ FUNGOVÁNÍ, ÚNIK OSOBNÍCH ÚDAJŮ ANI JINÉ ŠKODY VYPLÝVAJÍCÍ Z KYBERÚTOKU, ÚTOKU HACKERŮ, NAPADENÍ VIRY NEBO JINÝCH BEZPEČNOSTNÍCH RIZIK INTERNETU. SPOLEČNOST EZVIZ VŠAK V PŘÍPADĚ POTŘEBY POSKYTNE OKAMŽITOU TECHNICKOU PODPORU. ZÁKONY TÝKAJÍCÍ SE SLEDOVÁNÍ A ZÁKONY TÝKAJÍCÍ SE OCHRANY ÚDAJŮ SE LIŠÍ DLE JURISDIKCE. PŘED POUŽÍVÁNÍM TOHOTO VÝROBKU SI PŘEČTĚTE VŠECHNY PŘÍSLUŠNÉ ZÁKONY VAŠÍ JURISDIKCE, ABYSTE ZAJISTILI, ŽE POUŽÍVÁNÍ JE V SOULADU S PŘÍSLUŠNÝMI ZÁKONY. SPOLEČNOST EZVIZ NEPONESE ŽÁDNOU ZODPOVĚDNOST V PŘÍPADĚ, ŽE SE TENTO VÝROBEK POUŽÍVÁ K NELEGÁLNÍM ÚČELŮM.

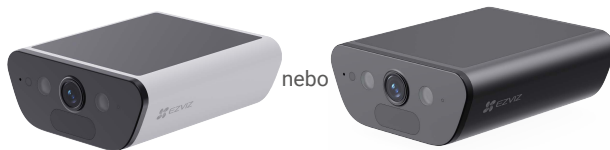
V PŘÍPADĚ JAKÉHOKOLI ROZPORU MEZI VÝŠE UVEDENÝM A PŘÍSLUŠNÝMI ZÁKONY PLATÍ DRUHÉ ZMÍNĚNÉ.

Obsah

Přehled	1
1. Obsah balení	1
2. Základy	1
Instalace	2
1. Instalace aplikace EZVIZ	2
2. Zapnutí fotoaparátu	3
3. Plně nabit fotoaparát	3
4. Přidejte kameru do EZVIZ	4
Instalace kamery	5
1. Místo k montáži	5
2. Nainstalujte Micro SD kartu (volitelné)	6
3. Postup instalace	7
Zobrazení zařízení	8
1. Živé zobrazení	8
2. Nastavení	9
Připojení EZVIZ	10
1. Používání asistentky Amazon Alexa	10
2. Použití asistenta Google Assistant	11
Nejčastější dotazy	11
Iniciativy týkající se využití video produktů	12

Přehled

1. Obsah balení



Kamera (x1)



Šroubovací základna (x1)



Napájecí kabel (x1)



Šablona pro vrtání (x1)



Sada šroubů (x1)



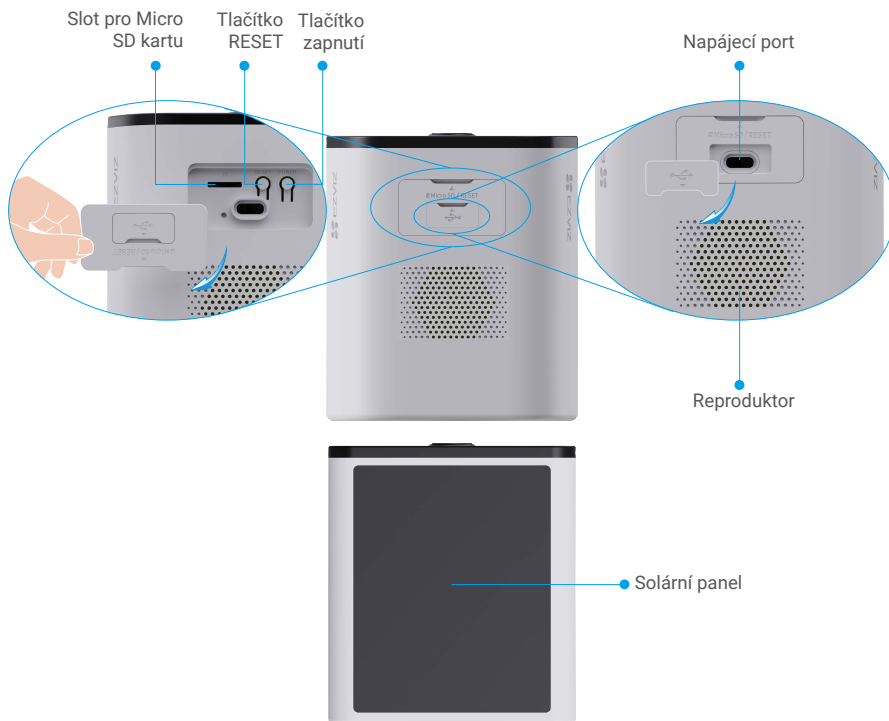
Regulační informace (x2)



Rychlý průvodce (x1)

 Rychlý průvodce (x1)

2. Základy



Jméno	Popis
Karta Micro SD prodává se samostatně	Inicializujte micro SD kartu v aplikaci EZVIZ před jejím použitím. Kompatibilní specifikace: Třída 10, maximální prostor 512 GB.
Tlačítko RESET	Stisknutím tlačítka RESET po dobu 4 sekund restartujte a nastavte všechny parametry na výchozí.
Tlačítko zapnutí	<ul style="list-style-type: none"> Zapnutí: Stiskněte a podržte po dobu 2 sekund v režimu vypnutí. Vypnout: Stiskněte a podržte po dobu 4 sekund pro vypnutí kamery.
Napájecí port	Pro nabíjení kamery.
Solární panel	Umístěte kameru na slunečné místo s solárním panelem směřujícím přímo k slunečnímu světlu, aby se kamera nabíjela.



Jméno	Popis
LED indikátor	Solidní modrá: Kamera se spouští nebo je sledována v aplikaci EZVIZ.
	Rychle blikající modrá: Kamera je připravena na konfiguraci Wi-Fi.
	Pomalu blikající modrá: Kamera funguje správně.
	Pomalé blikání červené: Výjimka sítě.
	Rychle blikající červená: Výjimka kamery / Nízká úroveň baterie.
	Solidní zelená: Kamera plně nabitá.
	Pomalé blikání zelené: Nabíjení.

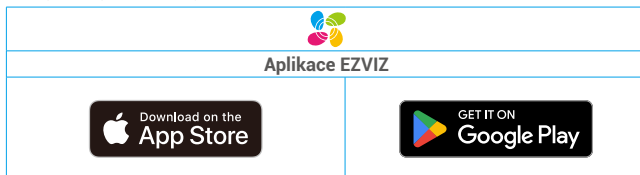
Instalace

Postupujte podle pokynů k nastavení kamery:

1. Získejte aplikaci EZVIZ a přihlaste se ke svému účtu v aplikaci EZVIZ
2. Zapněte svou kameru.
3. Přidejte kameru ke svému účtu EZVIZ.

1. Instalace aplikace EZVIZ

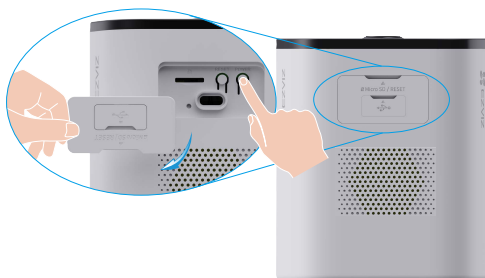
- Připojte mobilní telefon k síti Wi-Fi (doporučeno).
- Zadáním textu „EZVIZ“ vyhledejte v obchodech App Store nebo Google Play™ aplikaci EZVIZ. Stáhněte ji a nainstalujte.
- Spusťte aplikaci a zaregistrujte svůj uživatelský účet EZVIZ.



- Pokud jste aplikaci již používali, zajistěte, aby se jednalo o nejnovější verzi. Chcete-li zjistit, zda je dostupná aktualizace, přejděte do obchodu s aplikacemi a vyhledejte text „EZVIZ“.

2. Zapnutí fotoaparátu

1. Otevřete **větší silikonový kryt** na kameře.
2. Vypnutý stav: podržte tlačítko napájení po dobu 2 sekund pro zapnutí.
3. Umístěte kryt zpět.



3. Plně nabit fotoaparát

Pokud je kamera vybitá, otočte **menší silikonový kryt** napájecího portu na kameře.



Metoda 1:

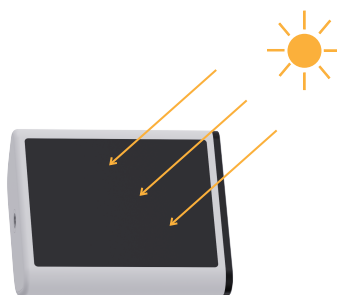
- Před instalací připojte kameru k napájecímu zdroji pomocí adaptéru pro nabíjení (5V 2A).
- Po instalaci odstraňte kameru ze zdi pro nabíjení.

i Napájecí kabel je součástí balení. Napájecí adaptér (5V 2A) je nutné zakoupit samostatně.



Metoda 2:

- Před instalací umístěte kameru na slunné místo, abyste využili samostatný solární panel pro nabíjení.
- Po instalaci udržujte solární panel vystavený přímému slunečnímu záření pro nabíjení.



- i** Připojení kamery k solárnímu panelu s baterií pro nabíjení je proveditelné.
- Nabíječku fotoaparátu nepoužívejte při teplotách nad 45 stupňů nebo pod 0 stupňů.
- Není povoleno nabíjet kameru venku s napájecím adaptérem.
- Při nabíjení se kamera automaticky zapne.

4. Přidejte kameru do EZVIZ

1. Když LED indikátor rychle bliká modře, znamená to, že kamera je připravena k Wi-Fi konfiguraci.
2. Přihlaste se do svého účtu pomocí aplikace EZVIZ.
3. Klepnutím na tlačítko „+“ v pravém horním rohu domovské obrazovky přejděte do okna skenování kódu QR.
4. Naskenujte kód QR na obálce stručné příručky nebo na těle kamery.



5. Postupujte podle průvodce aplikace EZVIZ a dokončete konfiguraci sítě Wi-Fi.

i Chcete-li změnit síť Wi-Fi kamery, stiskněte a podržte tlačítko resetování po dobu 4 sekund a výše uvedené kroky zopakujte.

1. Otevřete větší silikonový kryt na kameře.
2. Stiskněte tlačítko RESET po dobu 4 sekund, když LED indikátor rychle bliká modře, znamená to, že je kamera připravena k nastavení Wi-Fi.

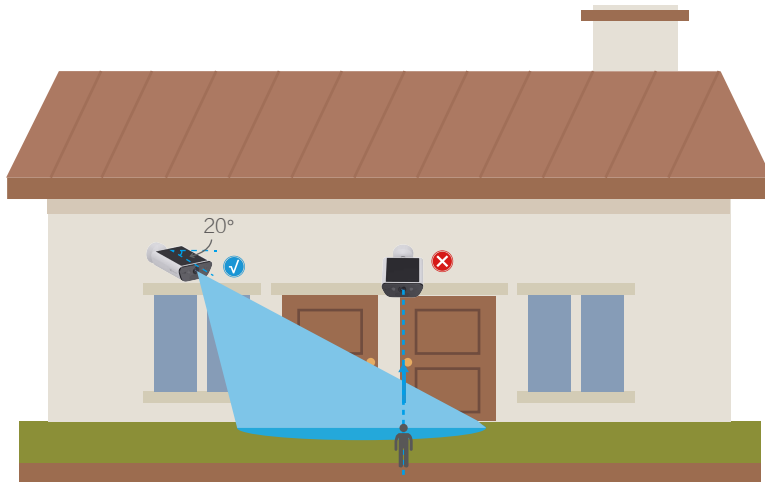


Instalace kamery

1. Místo k montáži

Vyberte místo s jasným, neblokovaným výhledem, dobře fungujícím bezdrátovým signálem pro kameru a dostatečným slunečním světlem pro solární panel. Mějte na paměti následující tipy:

1. Ujistěte se, zda je zeď dostatečně pevná na to, aby unesla trojnásobnou hmotnost kamery.
2. Doporučená montážní výška: 2–3 m nad zemí.
3. Doporučený montážní úhel: Naklonění o 20 stupňů směrem dolů.
4. Ujistěte se, že provoz ze strany na stranu prochází přes zorné pole kamery. Snímač pohybu kamery je mnohem citlivější na pohyb ze strany na stranu v celém zorném poli než na pohyb přímo směrem ke kameře nebo od ní.



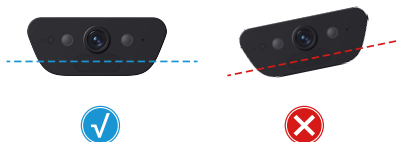
- i** Kamera je omezena technologií detekce PIR, takže může selhat při detekci pohybu, je-li teplota prostředí blízká teplotě lidského těla nebo přiblíží-li se někdo ke snímači PIR vertikálně.
5. Při výběru lokace doporučujeme v aplikaci EZVIZ nastavit citlivost detekce. Můžete tak ověřit, zda lze v umístění kamery detekovat pohyb, a upravit citlivost na základě velikosti a vzdálenosti detekovaného objektu.



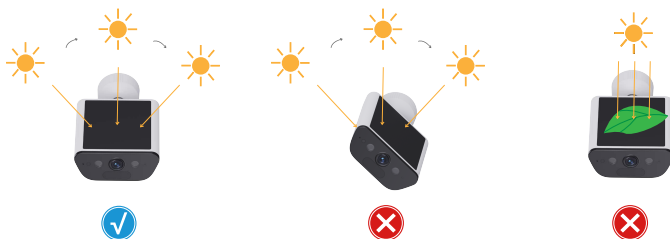
Důležité poznámky ke snížení počtu falešných alarmů:

- Nainstalujte kameru ne pod silným světlem, včetně jasných lamp, atd.
- Neumisťujte kameru do blízkosti zásuvek, včetně průduchů klimatizace, průduchů zvlhčovače vzduchu, průduchů pro přenos tepla u projektorů a podobně.
- Neinstalujte kameru na místech se silným větrem.
- Neinstalujte kameru před zrcadlo.
- Udržujte kameru ve vzdálenosti alespoň 1 metr od jakýchkoli bezdrátových zařízení, včetně routerů Wi-Fi a telefonů, aby nedocházelo k rušení bezdrátových sítí.

6. Pro dosažení nejlepšího výsledku udržujte čočku PIR ve vodorovné poloze.

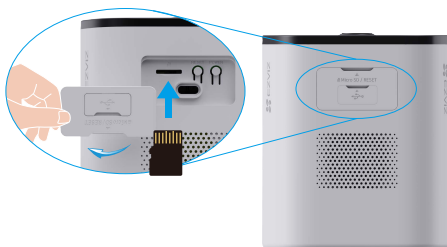


7. Snažte se udržovat solární panely co nejvíce vystavené přímému slunečnímu záření a vyhněte se stínění nebo částečnému zakrytí.



2. Nainstalujte Micro SD kartu (volitelné)

1. Otevřete větší silikonový kryt na kameře.
2. Vložte micro SD kartu (prodává se samostatně) do karty v držáku, jak je znázorněno na obrázku níže.



i Kartu Micro SD byste měli po vložení a před používáním inicializovat v aplikaci EZVIZ.

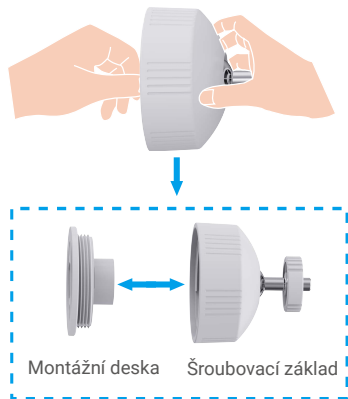
3. Umístěte kryt zpět.
4. V aplikaci EZVIZ klepněte na seznam nahrávek v rozhraní Nastavení zařízení, abyste zkontrolovali stav micro SD karty.
5. Pokud stav micro SD karty zobrazuje jako Neinicializovaná, klepněte na ni pro inicializaci.

i Stav se poté změní na hodnotu **Normální** a na kartu bude možné ukládat videa.

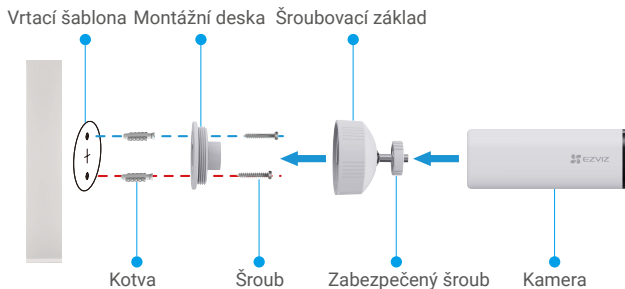
3. Postup instalace

i Pokud chcete kameru namontovat na tyč, kupte si montážní kování na tyč EZVIZ.

1. Nejprve od sebe oddělte montážní desku a šroubovací základnu.



2. Umístěte vrtací šablonu na čistý a rovný povrch.
3. (Pouze pro betonovou zeď) Vrtat otvory pro šrouby podle šablony a vložit kotvy.
4. Použijte šrouby k upevnění montážní desky podle šablony.
5. Otočte základnu šroubu na montážní desku.
6. Připevněte kameru k základně.
7. Nastavte úhel kamery, utáhněte bezpečnostní šroub směrem kamery, aby se úhel kamery upevnil



i Pro lepší kvalitu obrazu před použitím odstraňte ochrannou fólii z objektivu.

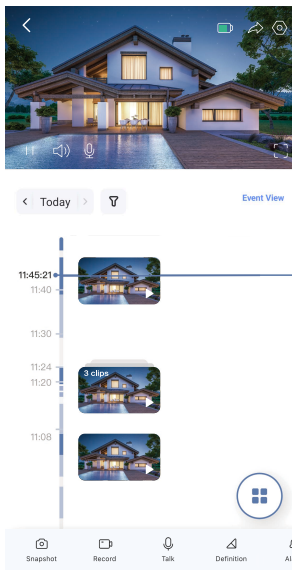
Zobrazení zařízení

i Rozhraní aplikace se může při aktualizaci verze změnit. Skutečný vzhled závisí na vašem rozhraní.

1. Živé zobrazení

Po spuštění aplikace EZVIZ se zobrazí níže uvedená stránka zařízení.

Zde můžete zobrazit nebo poslouchat živý přenos, pořizovat snímky nebo nahrávky a volit rozlišení videa podle potřeby.



i Přejetím přes obrazovku doleva nebo doprava zobrazíte více ikon.

Ikona	Popis
	Sdílet. Sdílejte své zařízení s kýmkoli chcete.
	Nastavení. Zobrazit nebo změnit nastavení zařízení.
	Baterie. Zobrazit zbývající kapacitu baterie.
	Momentka. Udělejte momentku.
	Záznam. Manuálně spustit/zastavit záznam.
	Mluvte. Klepněte na ikonu a následujte pokyny na obrazovce, abyste mohli mluvit nebo poslouchat lidi před kamerou.
	Definice. Vyberte si požadované rozlišení videa.
	Poplach. Zvuk nebo blikání k odrazení vetřelců.
	Zařízení v blízkosti. Klepněte pro zobrazení dostupných zařízení v okolí.
	Obrázek v obrázku. Můžete si vybrat, zda chcete vidět fotografie pořízené současně dvěma objektivy v živém náhledu.
	Tipněte na zařízení pro zobrazení více informací.



Skutečné rozhraní viz konkrétní informace.

2. Nastavení

Na stránce nastavení můžete nastavit parametry zařízení.

Parametr	Popis
Jméno	Zde můžete zobrazit nebo klepnutím upravit název svého zařízení.
Baterie	Zde můžete vidět zbývající kapacitu baterie a vybrat pracovní režim vašeho zařízení.
Inteligentní detekce	Můžete si vybrat mezi různými typy detekce pro vaše zařízení.
Upozornění na zprávy	Můžete spravovat zprávy zařízení a oznámení aplikace EZVIZ.
Nastavení zvuku	Zde můžete nastavit zvukové a hlasové upozornění zařízení
Nastavení obrázku	Můžete nastavit relevantní parametry obrázku pro váš zařízení
Nastavení světla	Když je kamera vypnutá, indikátor bude vypnutý.
Seznam záznamů	Zde můžete vidět kapacitu micro SD karty, využití místo a volné místo, a také zde můžete povolit nebo zakázat službu cloudového úložiště.
Nastavení soukromí	Můžete šifrovat svá videa pomocí šifrovacího hesla a přizpůsobit soukromou oblast.
Nastavení sítě	<ul style="list-style-type: none">• Můžete vidět Wi-Fi, ke kterému je zařízení připojeno, a klepnutím můžete přepnout na jiné Wi-Fi.• Můžete také zkontrolovat sílu Wi-Fi signálu.
Informace o zařízení	Zde můžete vidět informace o zařízení, včetně uživatelského průvodce.
Sdílet zařízení	Zařízení můžeš sdílet se svým rodinným příslušníkem nebo hostem.
CloudPlay	Můžete se přihlásit a spravovat cloudové úložiště.
Odstranit zařízení	Klepněte pro odstranění kamery z aplikace EZVIZ

1. Používání asistentky Amazon Alexa

Tyto pokyny vám umožní ovládat zařízení EZVIZ pomocí asistentky Amazon Alexa. Setkáte-li se během postupu s jakýmkoli problémem, přečtěte si část **Řešení potíží**.

Než začnete, ujistěte se, že:

1. Zařízení EZVIZ jsou připojena k aplikaci EZVIZ.
2. V aplikaci EZVIZ je na stránce „Nastavení zařízení“ vypnuta možnost „Šifrování videa“ a zapnuta možnost „Zvuk“.
3. Máte zařízení s podporou asistentky Alexa (tj. Echo Spot, Echo-Show, All-new Echo-Show, Fire TV (všechny generace), Fire TV stick (pouze druhá generace) nebo chytré televizory edice Fire TV Edition).
4. Aplikace Amazon Alexa je již nainstalovaná na vašem chytrém zařízení a máte vytvořený účet.


Ovládání zařízení EZVIZ pomocí asistentky Amazon Alexa:

1. Otevřete aplikaci Alexa a z nabídky vyberte „Skills and Games (Dovednosti a hry)“.
2. Na obrazovce „Dovednosti a hry“ vyhledejte text „EZVIZ“ a naleznete dovednosti „EZVIZ“.
3. Vyberte dovednost zařízení EZVIZ a poté klepněte na možnost **ENABLE TO USE (POVOLIT POUŽITÍ)**.
4. Zadejte své uživatelské jméno a heslo EZVIZ a klepněte na možnost **Sign in (Přihlásit se)**.
5. Klepnutím na tlačítko **Authorize (Autorizovat)** povolte asistentce Alexa přístup do vašeho účtu EZVIZ tak, aby mohla ovládat vaše zařízení EZVIZ.
6. Zobrazí se zpráva „EZVIZ has been successfully linked (Aplikace EZVIZ byla úspěšně propojena)“. Poté klepnutím na možnost **DISCOVER DEVICES (ZJISTIT ZAŘÍZENÍ)** povolte asistentce Alexa zjistit všechna zařízení EZVIZ.
7. Přejděte zpět do nabídky aplikace Alexa a vyberte možnost „Devices (Zařízení)“. Mezi zařízeními se zobrazí všechna vaše zařízení EZVIZ.

Hlasový příkaz

Zjistěte nové chytré zařízení pomocí nabídky „Smart Home (Chytrá domácnost)“ v aplikaci Alexa nebo pomocí funkce ovládání asistentky Alexa hlasem.

Jakmile zařízení najdete, můžete jej ovládat svým hlasem. Říkejte asistentce Alexa jednoduché příkazy.

-  Chcete-li zobrazit například název kamery: Řekněte „show xxxx camera (zobraz kameru xxx)“. Název lze poté v aplikaci EZVIZ změnit. Při každé změně názvu zařízení musíte zařízení opět zjistit, aby se název aktualizoval.

Řešení potíží

Co dělat, když asistentka Alexa nezjistí moje zařízení?

Zkontrolujte, zda nemáte nějaké problémy s připojením k internetu.

Zkuste restartovat chytré zařízení a zařízení v aplikaci Alexa znovu zjistit.

Proč je stav zařízení v aplikaci Alexa zobrazen jako „Offline“?

Vaše bezdrátové připojení mohlo být odpojeno. Restartujte chytré zařízení a znovu jej v aplikaci Alexa zjistěte.

Přístup k internetu na směrovači může být nedostupný. Zkontrolujte, zda je směrovač připojen k internetu, a zkuste to znovu.

-  Podrobnosti o tom, ve kterých zemích je asistentka Amazon Alexa podporována, naleznete na jejich oficiálních webových stránkách.

2. Použití asistenta Google Assistant

Díky asistentovi Google Assistant můžete aktivovat své zařízení EZVIZ a živě jej sledovat pomocí hlasových příkazů asistenta Google Assistant.

Potřebujete následující zařízení a aplikace:

1. Funkční aplikaci EZVIZ.
2. V aplikaci EZVIZ je na stránce „Nastavení zařízení“ vypnuta možnost „Šifrování videa“ a zapnuta možnost „Zvuk“.
3. Televizor s připojeným funkčním zařízením Chromecast.
4. Aplikaci Google Assistant v telefonu.

Začněte postupováním podle níže uvedených kroků:

1. Nastavte zařízení EZVIZ a ujistěte se, že v aplikaci funguje správně.
2. Stáhněte si aplikaci Google Home z obchodu App Store nebo Google Play Store™ a přihlaste se ke svému účtu Google.
3. Na obrazovce Myhome (moje domácnost) klepněte v levém horním rohu na tlačítko „+“ a ze seznamu nabídek vyberte možnost „Set up device (Nastavit zařízení)“, abyste zobrazili okno nastavení.
4. Klepnutím na možnost „**Works with Google (Funguje s Google)**“ a vyhledáním textu „EZVIZ“ naleznete dovednosti „EZVIZ“.
5. Zadejte své uživatelské jméno a heslo EZVIZ a klepněte na možnost **Sign in (Přihlásit se)**.
6. Klepnutím na tlačítko **Authorize (Autorizovat)** povolte asistentovi Google přístup do vašeho účtu EZVIZ tak, aby mohl ovládat vaše zařízení EZVIZ.
7. Klepněte na možnost „**Return to app (Návrat do aplikace)**“.
8. Postupujte podle výše uvedených kroků a dokončete autorizaci. Po dokončení synchronizace bude služba EZVIZ uvedena v seznamu služeb. Chcete-li zobrazit seznam kompatibilních zařízení v účtu EZVIZ, klepněte na ikonu služby EZVIZ.
9. Nyní zkuste nějaké příkazy. Používejte název kamery, který jste vytvořili při nastavení systému.

Uživatelé mohou spravovat zařízení jako jednu entitu nebo ve skupině. Přidání zařízení do místnosti umožňuje uživatelům ovládat skupinu zařízení současně jedním příkazem.

Další informace viz odkaz:

<https://support.google.com/googlehome/answer/7029485?co=GENIE.Platform%3DAndroid&hl=en>

See the link for more information:

<https://support.google.com/googlehome/answer/7029485?co=GENIE.Platform%3DAndroid&hl=en>

Nejčastější dotazy

Ot.: Pokud je kamera offline v aplikaci, bude pokračovat video nahrávání?

Odp.: Pokud je kamera zapnutá, ale odpojena od internetu, lokální nahrávání bude pokračovat, ale nahrávání do cloudu se zastaví. Pokud je kamera vypnutá, oba záznamy videa se zastaví.

Ot.: Proč je poplach spuštěn, když na obrázku nikdo není?

Odp.: Zkuste nastavit citlivost alarmu nižší. Vezměte prosím na vědomí, že vozidla a zvířata jsou také zdrojem spouštění.

Ot.: Proč se poplach neaktivuje, když se v oblasti detekce PIR objeví člověk?

Odp.: - Zkuste nastavit citlivost alarmu vyšší.

- Ujistěte se, že v oblasti detekce je někdo přítomen a že vzdálenost detekce PIR je 8,5 metru, když je citlivost detekce nastavena na 100.

- Omezena technologií detekce PIR může kamera selhat při detekci pohybu, když je teplota prostředí blízká teplotě lidského těla nebo když někdo přistupuje k PIR senzoru svise.

 Další informace o zařízení viz web www.eviz.com/eu.

Iniciativy týkající se využití video produktů

Vážení uživatelé EZVIZ,

Technologie ovlivňuje každý aspekt našeho života. Jako vizionářská technologická společnost si stále více uvědomujeme roli, kterou technologie hraje při zvyšování efektivity a kvality našeho života. Zároveň jsme si také vědomi potenciálního škodlivého působení její nesprávného použití. Například produkty videa mohou zaznamenávat reálné, úplné a jasné obrazy, takže mají velkou hodnotu při zobrazování faktů. Nicméně nesprávná distribuce, použití a/nebo zpracování záznamů videa může narušit soukromí, legitimní práva a zájmy ostatních lidí.

Zavázání ke inovacím technologií pro dobro, v EZVIZ zde tímto upřímně zdůrazňujeme, že každý uživatel by měl správně a odpovědně používat produkty videa, aby společně vytvořili pozitivní prostředí, v němž všechny související praktiky a použití splňují platné zákony a předpisy, respektují individuální zájmy a práva a podporují sociální morálku.

Zde jsou iniciativy společnosti EZVIZ, na které bychom si vážili vaší pozornosti:

1. Každý jednotlivec má rozumné očekávání soukromí a použití video produktů by nemělo být v rozporu s tímto rozumným očekáváním. Proto by mělo být při instalaci video produktů v veřejných prostorech zobrazeno varování, které jasně vysvětluje rozsah monitorování, a to v rozumném a účinném způsobu. V případě neveřejných prostor by měly být pečlivě posouzeny práva a zájmy zúčastněných osob, včetně, ale neomezeně, instalace video produktů pouze po získání souhlasu zainteresovaných stran a neinstalování vysoko neviditelných video produktů bez vědomí ostatních.

2. Video produkty objektivně zaznamenávají záběry skutečných aktivit v určitém čase a prostoru. Uživatelé by měli předem rozumně identifikovat osoby a práva zapojená do této oblasti, aby se při ochraně sebe sama pomocí video produktů vyhnuli jakémukoli porušení portrétu, soukromí nebo jiných právních práv ostatních. Je třeba poznamenat, že pokud si zvolíte povolení funkce nahrávání zvuku na vaší kameře, zachytí zvuky, včetně konverzací, v rámci monitorovacího rozsahu. Všele doporučujeme provést komplexní posouzení potenciálních zdrojů zvuku v monitorovacím rozsahu, aby bylo plně pochopeno nutnost a rozumnost před zapnutím funkce nahrávání zvuku.

3. Video produkty využívající se budou pravidelně generovat zvuková nebo vizuální data z reálných scén - včetně biometrických informací, jako jsou obličejové obrazy - na základě výběru uživatele produktových funkcí. Taková data lze použít nebo zpracovat k použití. Video produkty jsou pouze technologickými nástroji, které nemohou lidsky praktikovat právní a morální normy pro řízení zákonného a správného použití dat. Rozdíly dělají metody a účely lidí, kteří ovládají a používají generovaná data. Proto musí řídicí subjekty dat nejen přísně dodržovat platné zákony a předpisy, ale také plně respektovat nezávazná pravidla, včetně mezinárodních dohod, morálních norem, kulturních zvyklostí, veřejného pořádku a místních zvyklostí. Navíc bychom měli vždy dávat přednost ochraně soukromí a práv na portréty a dalších rozumných zájmů.

4. Video data kontinuálně generovaná video produkty nese práva, hodnoty a další požadavky různých zúčastněných stran. Je tedy nesmírně důležité zajistit bezpečnost dat a chránit produkty před zlomyslnými intruzemi. Každý uživatel a správce dat by měli přijmout všechna rozumná a nezbytná opatření k maximalizaci bezpečnosti produktů a dat, přičemž se vyhnou únikům dat, nesprávnému zveřejnění nebo zneužití, včetně, ale neomezuji se na, nastavení přístupové kontroly, výběru vhodného síťového prostředí, kde jsou video produkty připojeny, a ustavení a neustálé optimalizace síťové bezpečnosti.

5. Video produkty významně přispěly k zvýšení bezpečnosti naší společnosti a věříme, že budou i nadále hrát pozitivní roli v různých aspektech našeho každodenního života. Jakýkoliv pokus zneužít tyto produkty k porušování lidských práv nebo k nezákonným aktivitám je v rozporu s podstatou hodnot v technologické inovaci a vývoji produktů. Vyzýváme každého uživatele, aby si vytvořil vlastní metody a pravidla pro hodnocení a monitorování používání video produktů, aby bylo vždy zajištěno, že tyto produkty jsou používány správně, uvážlivě a s dobrou vůlí.