

# **xiaomi** Smart Air Purifier 4 Compact Uživatel'ská příručka



## Varovanie

- Ak je napájací adaptér poškodený, musí byť nahradený originálnym napájacím adaptérom zakúpeným u výrobcu alebo v popredajnom servisnom oddelení.
- Tento spotrebič môžu používať deti vo veku od 8 rokov a staršie a tiež osoby so zníženými fyzickými, zmyslovými alebo duševnými schopnosťami alebo nedostatkom skúseností a znalostí, iba za predpokladu, že sú pod dohľadom alebo sú poučené o bezpečnom spôsobe používania spotrebiča a rozumejú možnému nebezpečenstvu.
- Deti sa nesmú hrať so spotrebičom. Čistenie a užívateľskú údržbu deti nesmú vykonávať bez dozoru.
- Pred vykonávaním údržby sa uistite, že je čistička vypnutá a odpojená od siete.

## Opatrenia

- Pred presunutím čističky vypnite a odpojte ze zásuvky.

- Čistička sa nemôže zapnúť, pokiaľ mriežka ventilátora a kryt filtračného priestoru nie sú správne nainštalované.
- Udržujte vzdialenosť aspoň 20 cm medzi otvormi pre prívod vzduchu a stenami alebo inými predmetmi.

- Pred čistením alebo inou údržbou musí byť spotrebič odpojený od elektrickej siete.
- Často odstraňujte prach, vlasy a iné častice z vonkajšieho sita filtra, aby ste znížili pravdepodobnosť rastu baktérií.
- Odstráňte prach, chlpy a častice zo vstupov vzduchu čističky, aby ste predišli zníženiu nasávania vzduchu.
- Zakryte výstup vzduchu, aby ste zabránili vniknutiu prachu, vlasov a iných častíc, keď sa čistička dlhšiu dobu nepoužíva.

Abyste predišli požiaru, úrazu elektrickým prúdom alebo inému poškodeniu, používajte napájací kábel a elektrickú zásuvku podľa nižšie uvedených pokynov:

- Sieťový adaptér nadmerne neťahajte, nekrúťte ani neohýbajte, mohlo by dôjsť k odkrytiu alebo zlomeniu jadra kábla.
- Napájací adaptér musí byť zapojený do vhodnej elektrickej zásuvky.
- Používajte napájací kábel dodaný s čističkou, nepoužívajte napájacie káble iných výrobcov.
- Pred vykonávaním údržby alebo premiestnením čističky vzduchu vždy odpojte čističku zo siete.

- Okamžite prestaňte používať čističku, keď vydáva neobvyklé zvuky, vydáva nepríjemný zápach, prehrieva sa alebo sa jej ventilátor otáča nepravidelne.
- Nestrkajte prsty alebo cudzie predmety do ochranných častí, pohyblivých častí, vstupov alebo výstupov vzduchu.
- Udržujte predmety, ako sú vlasy alebo látky, v dostatočnej vzdialenosti od čističky, aby nedošlo k zablokovaniu vstupov alebo výstupov vzduchu.
- Na čističku nesadajte, neopierajte sa o ňu ani ju nenakláňajte.
- Pri použití v spojení so spotrebičmi na plyn (ako sú plynové sporáky, plynové ohrievače) dostatočne vetrajte, aby ste zabránili otrave oxidom uhoľnatým.
- Do výstupu vzduchu čističky nelejte tekutiny ani nevhadzujte prášky alebo iné malé látky.
- Zaisťte, aby sa do čističky nedostali žiadne horľavé predmety.

Čističku nepoužívajte za nasledujúcich okolností, pretože by mohlo dôjsť k úrazu elektrickým prúdom, požiaru alebo inému poškodeniu:

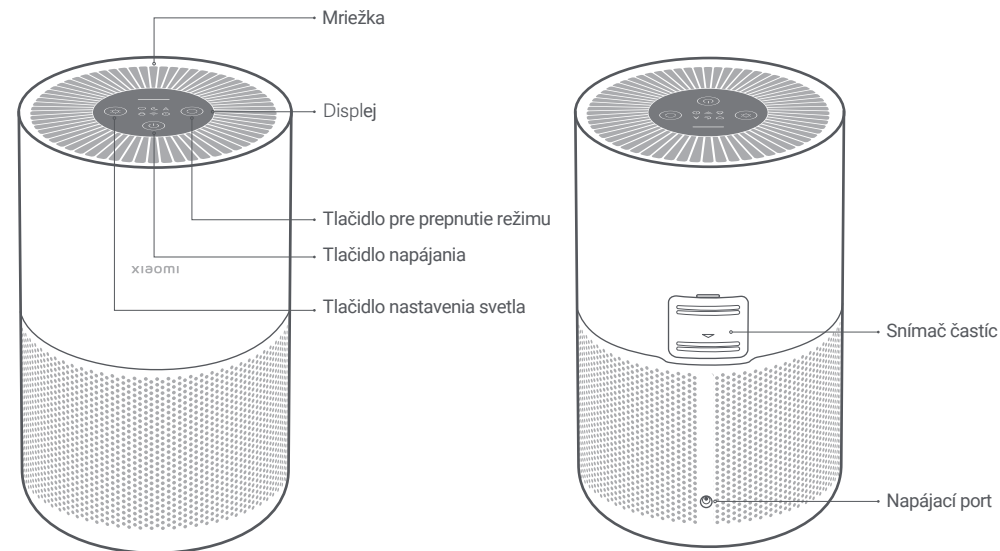
- V blízkosti otvoreného ohňa, ako sú sviečky, vonné horáky, kachle, krby, cigarety, petardy, zapaľovače, viacúčelové svietidlá, zapaľovače sviečok alebo panvice na oheň.
- V blízkosti zariadení, ktoré generujú vysoké teploty, ako sú elektrické ohrievače, ventilátory, elektrické ohrievače nôh, elektrické sporáky alebo elektrické žehličky.
- Na nestabilných miestach, kde môže čistička ľahko spadnúť.
- V priestoroch, ktoré sú extrémne horúce, vlhké alebo vlhké, ako sú kúpeľne.

## Prehľad produktu

Pred použitím si pozorne prečítajte túto príručku a uschovajte ju pre budúce použitie.

Poznámka: Ilustrácie produktu, príslušenstva a používateľského rozhrania v tejto používateľskej príručke slúžia iba na referenčné účely.

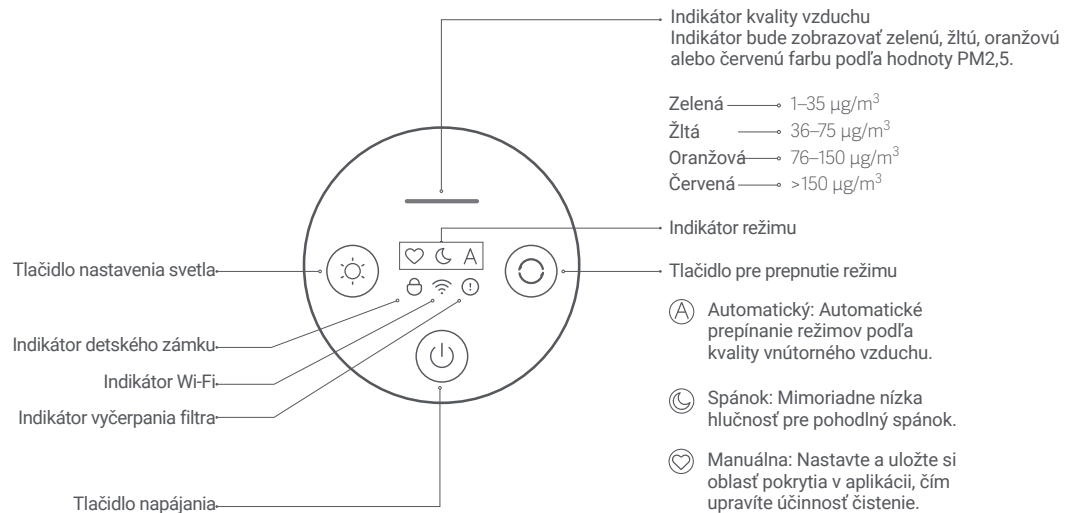
Skutočný produkt a funkcie sa môžu líšiť v dôsledku vylepšenia produktu.



Čelný pohľad

Zadný pohľad

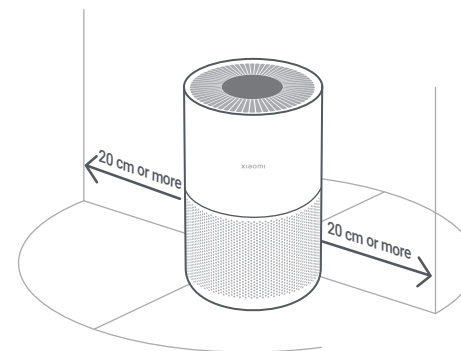
## Pokyny k displeju



## Inštalácia

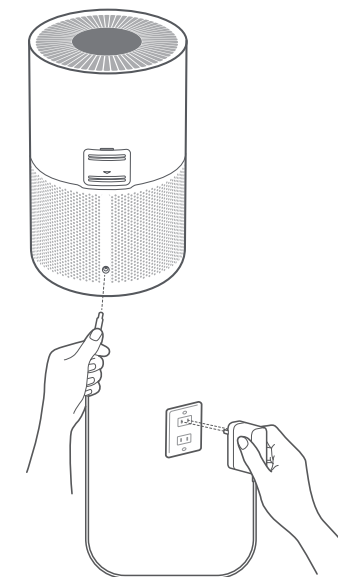
### Umiestnenie čističky

Pre optimálny výkon sa uistite, že vzdialenosti medzi vstupmi vzduchu čističky a inými predmetmi, ako sú steny, splňujú nižšie uvedené požiadavky.



### Pripojenie k elektrickej zásuvke

Zapojte napájací kábel do napájacieho portu na spodnej strane čističky a potom ho zapojte do elektrickej zásuvky.



Poznámka: Pre lepší čistiaci účinok pri používaní čističky sa odporúča mať dvere a okná zatvorené.

# Ako používať

## Zapínanie/vypínanie

Stlačením tlačidla napájania zapnete/vypnete čističku.



## Prepínanie režimov

Keď je čistička zapnutá, kliknutím na tlačidlo prepínania režimov prechádzajte režimami.



## Nastavenie jas displeja

Stlačením tlačidla zapnutia/vypnutia displeja môžete prechádzať úrovňami jas: zapnuté, stlmené a vypnuté.



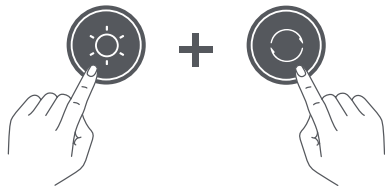
## Resetovanie Wi-Fi

- Keď čističku pripájate k aplikácii prvýkrát alebo sa k nej nemôžete pripojiť, stlačte a podržte tlačidlo pre nastavenie jas po dobu 7 sekúnd. Hneď ako je Wi-Fi úspešne resetované, čistička vydá zvuk upozornenia a indikátor Wi-Fi bude blikať.
- Hneď ako je Wi-Fi úspešne pripojená, indikátor Wi-Fi zostane svietiť.
- Ak sa pripojenie Wi-Fi po určitom čase nepodarí, indikátor Wi-Fi zhasne..



## Povolenie/zakázanie Wi-Fi

- Ak chcete povoliť alebo zakázať Wi-Fi, súčasne stlačte a podržte tlačidlo pre prepínanie režimov a tlačidlo pre nastavenie jas po dobu 15 sekúnd.
- Keď je Wi-Fi povolená, indikátor Wi-Fi svieti, keď je Wi-Fi zakázaná, indikátor nesvieti..



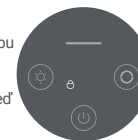
## Prípojenie vyčerpania filtra

Keď je filter vyčerpaný, indikátor vyčerpania filtra na displeji bude blikať.



## Zapnutie/vypnutie funkcie detskej poistky

- Ak chcete zapnúť alebo vypnúť detskú poistku, stlačte a podržte tlačidlo prepínača režimov po dobu 7 sekúnd.
- Indikátor detskej poistky svieti, keď je funkcia detskej poistky aktivovaná, a nesvieti, keď je funkcia deaktivovaná.



## Spojte sa s aplikáciou Mi Home / Xiaomi Home

Tento produkt funguje s aplikáciou Mi Home / Xiaomi Home\*. Ovládajte svoje zariadenie pomocou aplikácie Mi Home /Xiaomi Home.

Naskenujte QR kód pre stiahnutie a inštaláciu aplikácie. Ak je aplikácia už nainštalovaná, budete presmerovaní na stránku nastavenia pripojenia. Alebo vyhľadajte „Mi Home / Xiaomi Home“ v App Store a stiahnite si ju a nainštalujte.

Otvorte aplikáciu Mi Home / Xiaomi Home, kliknite na „+“ vpravo hore a potom podľa pokynov pridajte svoje zariadenie.

\*Aplikácia je v Európe (okrem Ruska) označovaná ako aplikácia Xiaomi Home. Názov aplikácie zobrazený na vašom zariadení by mal byť považovaný za predvolené.



38183F11

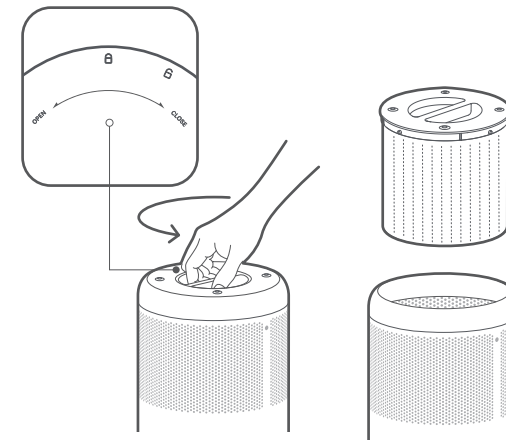
Poznámka: Verzia aplikácie Mi Home mohla byť aktualizovaná, postupujte prosím podľa pokynov na základe aktuálnej verzie aplikácie.

# Každodenná starostlivosť a údržba

**⚠ Varovanie:** Pred výmenou filtra sa uistite, že je čistička vypnutá a napájací adaptér je odpojený.

## Výmena filtra

Vyberte starý filter a nový nainštalujte správne podľa obrázku.



## Resetovanie filtra

Keď je čistička v pohotovostnom režime, stlačte a podržte tlačidlo napájania po dobu 6 sekúnd. Keď je filter úspešne resetovaný, čistička vydá zvuk upozornenia a indikátor kvality vzduchu zostane zelený po dobu 1 sekundy.

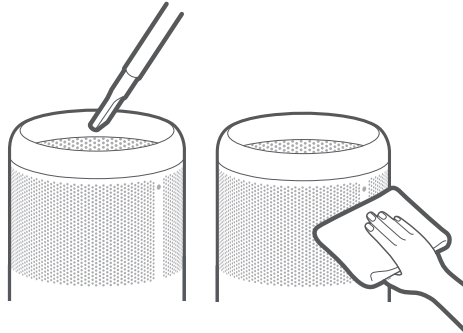


Poznámka: Odporúča sa vymeniť filter každých 6 až 12 mesiacov. Kúpte si prosím originálne a kompatibilné filtre z oficiálnych kanálov.

⚠ Varovanie: Pred vykonaním nasledujúcich operácií sa uistite, že je čistička vypnutá a napájací adaptér je odpojený.

### Čistenie priestoru filtra

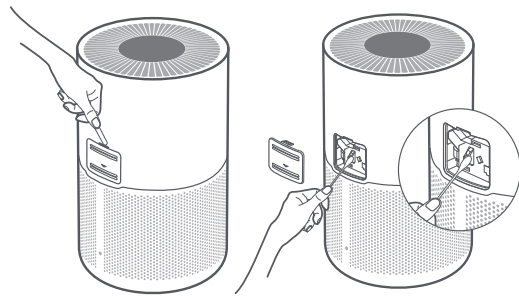
Pre zaistenie optimálnej ventilácie a čistenia použite vysávač na odstránenie prachu zo vstupov vzduchu a priehradky filtra alebo tieto oblasti jemne utrite mäkkou handričkou.



Poznámka: Aby ste zabránili poškodeniu čističky, neoplachujte ani nestriekajte čistič priamo vodou, ani ho neotierajte vlhkou handričkou.

### Čistenie snímača častíc

Na otvorenie krytu laserového snímača častíc použite neostrý nástroj a potom pomocou vzduchovej ofukovacej pištole alebo sušiča vlasov vyčistite kryt a snímač, ako je znázornené na obrázku. Každého pol roka sa odporúča použiť suchý vatový tampón a jemne utrieť prach zachytávajúci na senzore.



Poznámka: Nepoužívajte horúci vzduch.

## Špecifikácia

Názov: **XIAOMI** Smart Air Purifier 4 Compact

Model: AC-M18-SC

Rozmery položky:  $\Phi 220 \times H355$  mm

Čistá hmotnosť: Približne 2,2 kg

Efektívne pokrytie: 16–27 m<sup>2</sup> \*

Menovité napätie: 24 V  $\approx$

Menovitý vstup napájacieho adaptéra: 100–240 V~, 50/60 Hz

Menovitý výkon: 27 W

Hladina hluku:  $\leq 60$  dB(A)

\*Vypočítané podľa normy GB/T 18801-2015

Rýchlosť dodania čistého vzduchu častíc (častice CADR): 230 m<sup>3</sup>/h

Účinnosť čistenia častíc: Vysoká

Spotreba energie v pohotovostnom režime siete: < 2,00 W

Bezdrôtové pripojenie: Wi-Fi IEEE 802.11 b/g/n 2,4 GHz

Skladovacia teplota: -10 °C až 40 °C

Skladovacia vlhkosť: 5% - 90% RH

Dátum výroby: viď obal

Podrobnosti o dovozcovi nájdete v krabici.

RF špecifikácia:

Prevádzková frekvencia: 2400–2483,5 MHz

Maximálny výstupný výkon: <20 dBm

Za normálnych podmienok používania by toto zariadenie malo byť udržiavané vo vzdialenosti aspoň 20 cm medzi anténou a telom užívateľa.

## Informácie o zhode s predpismi

### Európa - EÚ vyhlásenie o zhode



Hereby, Beijing Smartmi Electronic Technology Co., Ltd. declares that the radio equipment type AC-M18-SC is in compliance with Directive 2014/53/EU. The full text of the EU declaration of conformity is available at the following internet address: <http://www.mi.com/global/service/support/declaration.html>

### Informácie o likvidácii a recyklácii



Všetky výrobky označené týmto symbolom sú odpadové elektrické a elektronické zariadenia (WEEE podľa smernice 2012/19/EÚ), ktoré by sa nemali miešať s netriedeným domovým odpadom. Namiesto toho by ste mali chrániť ľudské zdravie a životné prostredie tým, že svoje odpadové zariadenie odovzdáte na určené zberné miesto na recykláciu odpadových elektrických a elektronických zariadení, ktoré určí vláda alebo miestne úrady. Správna likvidácia a recyklácia pomôže predísť potenciálnym negatívnym dopadom na životné prostredie a ľudské zdravie. Obráťte sa na inštaláčného technika alebo miestne úrady pre viac informácií o umiestnení a podmienkach takých zberných miest.

Výrobca: Beijing Smartmi Electronic Technology Co., Ltd.  
(a Mi Ecosystem company)

Adresa: Room 6111, 1st Floor, Building 6, No.18 Xueqing Road, Haidian District, Beijing, China

Ďalšie informácie nájdete na [www.mi.com](http://www.mi.com)

Podrobnú elektronickú príručku nájdete na adrese [www.mi.com/global/service/userguide](http://www.mi.com/global/service/userguide)

Vyrobené v Číne

# ZÁRUČNÉ UPOZORNENIE

TÁTO ZÁRUKA VÁM DÁVA ZVLÁŠTNE PRÁVA, MÔŽETE MAŤ AJ ĎALŠIE PRÁVA USTANOVENÉ ZÁKONY VAŠEJ KRAJINY, PROVINIE ČI ŠTÁTU. V NIEKOTRÝCH KRAJINÁCH, PROVINCIÁCH ČI ŠTÁTOCH MÔŽE SPOTREBITEĽSKÉ PRÁVO UKLADAŤ MINIMÁLNE ZÁRUČNÉ OBDOBIE. SPOLOČNOSŤ XIAOMI NEVYLUČUJE, NEOBMEDZUJE ANI NEPOZASTAVUJE VAŠE ĎALŠIE PRÁVA INAK, KÝM JE POVOĽUJE ZÁKON. PRE ÚPLNÉ POROZUMENIE VAŠIM PRÁVOM VÁM ODPORUČAME KONZULTOVAŤ ZÁKONY VAŠEJ KRAJINY, PROVINIE ALEBO ŠTÁTU.

## 1. OBMEDZENÁ ZÁRUKA NA PRODUKT

Spoločnosť XIAOMI zaručuje, že produkty budú pri bežnom používaní v súlade s užívateľskou príručkou počas záručnej doby bez väd materiálu a spracovania. Trvanie a podmienky vzťahujúce sa k zákonnej záruke sú stanovené príslušnými miestnymi zákonmi. Ďalšie informácie o výhodách spotrebiteľskej záruky nájdete na oficiálnych webových stránkach spoločnosti Xiaomi: <https://www.mi.com/en/service/warranty/>. Spoločnosť Xiaomi zaručuje pôvodnému kupujúúcemu, že jej Xiaomi produkt nebude mať pri bežnom používaní vo vyššie uvedenom období vady materiálu a spracovania. Spoločnosť Xiaomi nezaručuje, že prevádzka produktu bude nepreušovaná alebo bezchybná. Spoločnosť Xiaomi nezodpovedá za škody vzniknuté nedodrzaním pokynov týkajúcich sa používania produktu.

## 2. NÁPRAVY

Ak je zistená chyba hardvéru a spoločnosť Xiaomi počas záručnej doby dostane platnú reklamáciu, spoločnosť Xiaomi buď (1) produkt bezplatne opraví, (2) produkt vymení alebo (3) vráti peniaze za produkt, s výnimkou prípadných nákladov na prepravu.

## 3. AKO ZÍSKAŤ ZÁRUČNÝ SERVIS

Ak chcete získať záručný servis, musíte produkt doručiť na adresu uvedenú spoločnosťou Xiaomi, a to v pôvodnom obale alebo obale podobnom, ktorý poskytuje rovnaký stupeň ochrany produktu. S výnimkou rozsahu zakázaného platnými zákonmi môže spoločnosť Xiaomi vyžadovať, aby ste pred obdržaním záručného servisu predložili dôkazy alebo doklad o nákupe a/alebo vyhovelí registračným požiadavkám.

## 4. VYLOUČENÍ A OMEZENÍ

Pokiaľ spoločnosť Xiaomi nestanoví inak, vzťahuje sa táto obmedzená záruka len na produkty vyrobené spoločnosťou Xiaomi alebo pre ňu a identifikovateľné ochrannými známkami, obchodným názvom alebo logom "Xiaomi" alebo "Mi". Obmedzená záruka sa nevzťahuje na (a) škody spôsobené prírodou či vyššou mocou, napríklad úderom blesku, tornádom, povodní, ohňom, zemetrasením alebo inou vonkajšou príčinou; (b) nedbalosť; (c) komerčné využitie; (d) zmeny alebo úpravy akékoľvek častí produktu; (e) poškodenie spôsobené použitím s inými ako Xiaomi produktmi; (f) škody spôsobené nehodou, zneužitím či nesprávnym použitím; (g) poškodenie produktu spôsobené prevádzkovaním produktu mimo povoleného alebo zamýšľaného použitia popísané spoločnosťou Xiaomi, nesprávnym napätím alebo napájaním; alebo (h) Poškodenie spôsobené servisom (vr. aktualizácie a rozšírenia) vykonaného kýmkoľvek, kto nie je zástupcom Xiaomi.

Je vašou zodpovednosťou zálohovať všetky dáta, softvér alebo iné materiály, ktoré ste na produkte uložili alebo uchovali. Je pravdepodobné, že počas servisného procesu dôjde k strate alebo preformátovaniu dát, softvéru alebo iných materiálov v zariadení, spoločnosť Xiaomi nenesie zodpovednosť za také poškodenie alebo stratu. Žiadny predajca, agent alebo zamestnanec Xiaomi nie je oprávnený vykonávať akékoľvek úpravy, rozšírenie alebo doplnenie tejto obmedzenej záruky. Pokiaľ bude akákoľvek podmienka uznaná za nezákonnú alebo nevymáhateľnú, nebude ovplyvnená ani narušená zákonnosť alebo vymáhateľnosť zostávajúcich podmienok.

S výnimkou prípadov, keď to zakazujú zákony alebo inak sľubuje spoločnosť Xiaomi, budú popredajné služby obmedzené na krajinu alebo región pôvodného nákupu. Na produkty, ktoré neboli riadne dovezené a/alebo neboli riadne vyrobené spoločnosťou Xiaomi a/alebo neboli riadne získané od spoločnosti Xiaomi alebo od oficiálneho predajcu Xiaomi, sa tieto záruky nevzťahujú. Podľa platných zákonov môžete využívať záruky od neoficiálneho predajcu, ktorý produkt predal. Spoločnosť Xiaomi vás preto vyzýva, aby ste kontaktovali predajcu, od ktorého ste produkt zakúpili.

Súčasnú záruku sa nevzťahujú na Hongkong a Taiwan.

## 5. PREDPOKLADANÉ ZÁRUKY

S výnimkou rozsahu zakázaného príslušnými zákonmi budú mať všetky predpokladané záruky (vrátane záruk predajnosti a vhodnosti na konkrétny účel) obmedzenú dobu trvania až do maximálnej doby trvania tejto obmedzenej záruky. Niektoré jurisdikcie neumožňujú obmedzenie dĺžky implicitnej záruky, takže vyššie uvedené obmedzenie nebude v týchto prípadoch použité.

## 6. OBMEDZENIE POŠKODENIA

S výnimkou rozsahu zakázaného platnými právnymi predpismi nebude spoločnosť Xiaomi zodpovedná za žiadne škody spôsobené nehodami, nepriamymi, zvláštnymi alebo následnými škodami, okrem iného vrátane straty ziskov, výnosov alebo dát, škôd vyplývajúcich z akéhokoľvek porušenia výslovnej alebo implicitnej záruky či podmienky alebo podľa akejkolvek inej právnej teórie, aj keď bola spoločnosť Xiaomi informovaná o možnosti takých škôd.

## 7. KONTAKTY XIAOMI

Pre zákazníkov, prosím navštívte nasledujúci web: <https://www.mi.com/en/service/warranty/>

Kontaktnou osobou pre popredajnú službu môže byť akákoľvek osoba v autorizovanej servisnej sieti Xiaomi, autorizovaný distribútor Xiaomi alebo konečný predajca, ktorý vám produkty predal. V prípade pochybností kontaktujte príslušnú osobu.

Dovozca:  
AT Computers a.s.  
Tešínská 1970/56,  
Slezská Ostrava, 710 00 Ostrava  
IČO: 61672599